



HBi260

JA 取扱説明書  
KO 사용자 설명서  
ZH-TW 操作手冊

2-15  
16-28  
29-40

## 目次

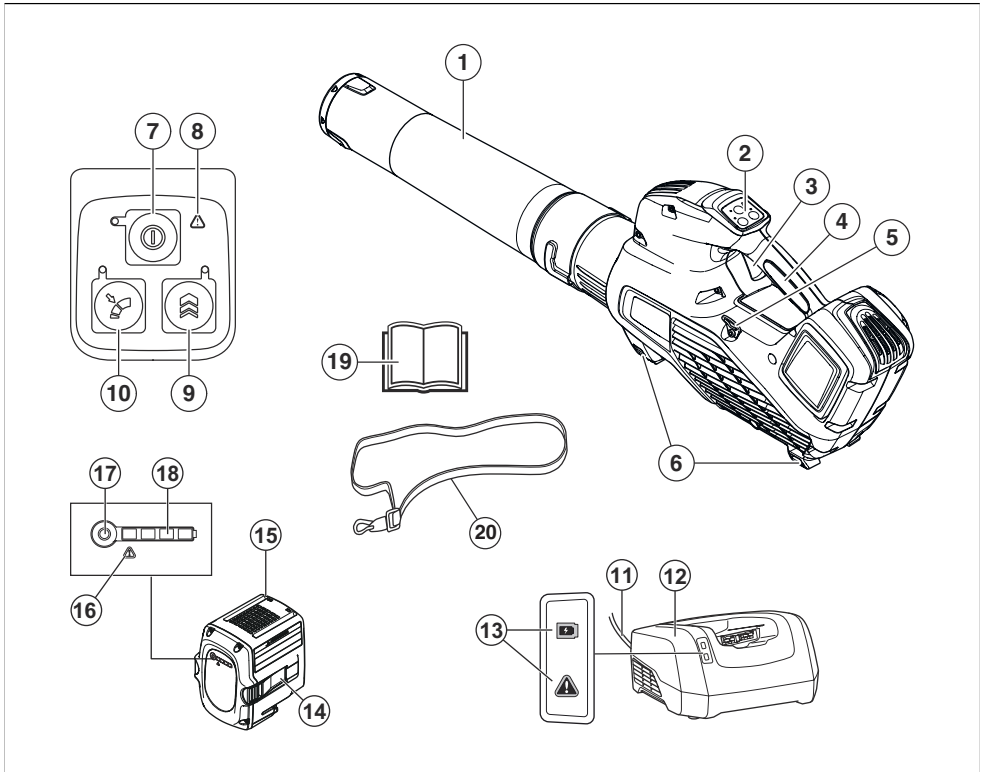
はじめに.....	2	トラブルシューティング.....	12
安全性.....	3	搬送、保管、廃棄.....	13
組立.....	8	主要諸元.....	14
Operation (動作).....	8	アクセサリ.....	15
メンテナンス.....	11		

## はじめに

### 用途

本品は、芝生、通路、アスファルト道路などから葉やその他のごみを吹き飛ばす機械です。本品は家庭用に設計されています。

### 製品の概要



1. ブロワーノズル
2. キーパッド
3. パワートリガー
4. ハンドル
5. ハーネスの支持穴
6. サポート
7. START/STOP ボタン
8. 警告インジケータ (エラー LED)

9. 一時的エアフロー増加、Boost (増強)
10. クールズコントロール
11. コード
12. バッテリー充電器
13. 電源および警告インジケータ
14. バッテリーリリースボタン
15. バッテリー
16. 警告インジケータ (エラー LED)
17. バッテリーインジケータボタン
18. バッテリーステータス
19. 取扱説明書
20. ハーネス

## 製品に表記されるシンボルマーク



警告! 本製品は危険を伴う機器です。不注意な取り扱いや誤った取り扱いは作業者や周囲の人などに深刻な、時には致命的な傷害を引き起こすことがあります。本取扱説明書をよくお読みにになり、内容を理解することが非常に重要です。この説明書をよく読み内容をしっかり把握したうえで、本機を使用してください。



粉塵の恐れがある場合は、防塵マスクを使用してください。



認可された防護メガネ、イヤマフを着用してください。

==== 直流。

**IPX4** 水の飛沫から保護します。

yyyywwxxxx

製造番号は銘板に記載されています。  
yyyy は製造年、ww は製造された週で、xxxx はシリアル番号です。

## 製造物責任

製造物責任法に基づき、当社は、次の場合については本製品を原因とする損傷について責任を負いません。

- 本製品が誤って修理された場合。
- メーカーによるものではない部品、またはメーカーの認可していない部品を使用して本製品を修理した場合。
- メーカーによるものではないアクセサリ、またはメーカーの認可していないアクセサリを本製品に使用した場合。
- 認定サービスセンターまたは認定機関で本製品が修理されていない場合。

## 安全性

### 安全性の定義

警告、注意、注記は、取扱説明書の特に重要な部分を示しています。



**警告：** 取扱説明書の指示に従わない場合、使用者が負傷したり、死亡したりするか、あるいは付近の人に損傷を与える危険があることを意味します。



**注意：** 取扱説明書の指示に従わない場合、製品や他の物品、または隣接するエリアに損傷を与える危険があることを意味します。

**注記：** 特定の状況で必要とされる詳細情報を提供するために使用されます。

### パワーツールの一般的な安全上の警告

## 重要な安全上の手引き



**警告：** 警告および指示はすべて読んでください。警告や指示に従わない場合、感電、火災、あるいは深刻な傷害を招くことがあります。

### すべての指示を読んでください

この説明書をよく読み内容をしっかり把握したうえで、本機を使用してください。



**警告：**感電のリスクを低減するために、屋内に保管し、雨露にさらさないようにしてください。

- 本製品を屋外で充電しないでください。
- メーカーが提供する充電器のみを使用して充電してください。
- 深刻な損傷が発生しても本装置を焼却処分しないでください。
- おもちゃとして使用しないでください。お子様が使用する場合、またはお子様の近くで使用する場合は、注意してください。
- 本製品は、本書に記載されているとおりに使用してください。
- メーカー推奨のアタッチメントのみを使用してください。
- 本機が正常に動作しない、落下、損傷した、屋外に放置した、または水に落とした場合は、サービスセンターにお届けください。
- 充電器（充電器のプラグや端子も含む）を濡れた手で扱わないでください。
- 髪の毛、ゆったりした服装、指、および身体のすべての部分を開口部と可動部分から離してください。
- 開口部に何も置かないでください。開口部が塞がっている状態では使用しないでください。ゴミ、ほこり、髪の毛など、風量を減少させるものを取り除いてください。
- 階段を清掃するときには、特に注意してください。
- ガソリンなどの引火性または可燃性のある液体を収集したり、このような液体が存在する可能性のある場所で使用したりしないでください。

## 以下の指示は、大切に保管してください

### 始動前の点検

- 作業エリアを点検します。石や割れたガラス、くぎ、針金、ひもなど、固定されておらず飛ばされそうな物をすべて取り除いてください。
- 本機が誤って始動しないように、製品を使用しない時はバッテリーを常に取り外してください。本機のメンテナンスを行う前には、必ずバッテリーを外してください。
- 本機の使用前および何らかの衝撃を受けた後は、磨耗や破損の兆候がないか確認の上、必要があれば修理してください。
- 純正の交換部品のみを使用してください。
- 本機の作業者は、作業中に人や動物が 15 メートル以内に近づかないように注意する必要があります。同じエリアに数人の作業者がいる場合、安全距離を 15 メートル以上とる必要があります。
- 使用前に本機全体の点検を実施してください。メンテナンスのスケジュールを参照してください。
- 使用には、国や地方により、規制が課せられる場合があります。所定の規制に従ってください。

## 個人の安全

- **パワーツールを操作するときは、十分に気をつけて慎重に行動し、常識に従ってください。疲れているときや、医薬品およびアルコールの影響が残っている状態でパワーツールを使用しないでください。**パワーツールの操作中は、一瞬の不注意が重大な傷害につながる場合があります。
- そばに人がいないようにしてください。
- 本機は、正常な体力や感覚、精神力がない人や、経験や知識のない人（子供を含む）の使用を想定していません。ただし、使用者の安全に責任を持つ人物が本機の使用に関して監督や指導をする場合を除きます。子供が本機で遊ばないように、監視する必要があります。
- 子供や本機またはバッテリーの扱いに不慣れな人に、本機を使用させないようにしてください。居住地の法律によっては、使用者の年齢制限がある場合があります。
- 許可のない人が一定の距離以上近寄らないようにしてください。子供、動物、見物人、補助者は、15 メートル（50 フィート）以上離れた安全圏にいるようにしてください。誰かが近づいたら、すぐに本機を停止してください。
- 本機は、鍵のかかる場所に保管し、子供や、承認を受けていない人が触れることのないようにしてください。
- **適切な服装を心がけてください。ゆったりした衣服や装具を身につけないでください。可動部品に髪の毛や衣服、手袋を近づけないでください。**ゆったりした衣服や装具、長髪は可動部品に絡まる恐れがあります。
- 疲労時や飲酒後、視力・判断力・動作に影響を及ぼすような医薬品を服用している場合は、絶対に本機を使用しないでください。
- 身体保護具を着用してください。「使用者の身体保護具」の項の説明を参照してください。
- 本機を別の人に渡すときは、必ずバッテリーを外してください。
- 周囲の人やその所有物をさまざまな事故や危険にさらさないようにする責任は、使用者自身にあることを忘れないでください。

### パワーツールの使用と手入れ

- オリジナルの仕様を変更した機械は、それがどのような変更であっても絶対に使用しないでください。爆発物や可燃性物質のそばで本機を使用しないでください。
- 欠陥のある製品は絶対に使用しないでください。この取扱説明書の内容に従って、安全点検、メンテナンス、サービスを行ってください。メンテナンスやサービスの内容によっては、専門家であればできないものもあります。詳細は、「メンテナンス」の項を参照してください。
- 純正の交換部品のみを使用してください。
- 空気口に破片などがないように常に注意してください。
- 始動する前に、すべてのカバーやガード、ハンドルを取り付ける必要があります。

- 本機は日光や照明が十分な状態でのみ使用してください。
- 霧や雨、強風、厳寒、雷など気象条件の悪いときや濡れていたり湿気が多かたりする場所では、本機を使用しないでください。また、気温が極めて高いときは、本機がオーバーヒートすることがあります。
- 異常な振動を شدした場合は、本機を停止してバッテリーを取り外してください。
- 歩きながら操作し、決して走らないでください。

## 一般的な安全注意事項



**警告：** 本製品を使用する前に、以下の警告指示を読んでください。

- 本製品の誤った取り扱いや不注意な取扱いは、深刻な、時には致命的な傷害を作業者またはその他の人々に引き起こす場合があります。この取扱説明書を読んで、内容を理解してください。
- いかなる理由であれ、製造者の承認を得ることなく本製品の設計に変更を加えないでください。オリジナルの仕様を変更した製品は、それがどのような変更であっても絶対に使用しないでください。また常にオリジナルのアクセサリーを使用してください。不認可の設計変更や付属品は、使用者やその他の人の重傷や致命傷の原因となることがあります。品質保証されていないアクセサリーや交換部品を使用した場合、損害または製造物責任に対して保証が適用されないことがあります。
- 本製品では、運転中に電磁場が発生します。この電磁場は、ある条件下でアクティブ、またはパッシブな医療用インプラントに影響を及ぼすことがあります。深刻な傷害または致命傷の危険を避けるため、医療用インプラントを使用している方は、本製品を使用する前に主治医および医療用インプラントの製造元に相談することをお勧めします。

## 操作のための安全注意事項

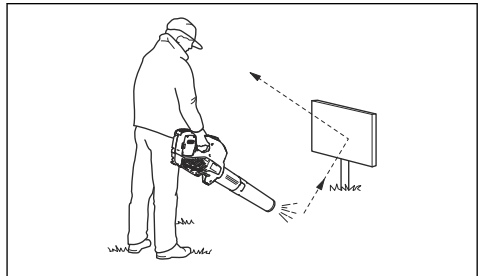


**警告：** 本製品を使用する前に、以下の警告指示を読んでください。

- どうしてもいかならない状況になった場合は、専門家に問い合わせてください。販売店またはサービスワークショップに連絡してください。技能的に難しいと思える操作は行わないでください。
- 霧や雨、強風、厳寒など、気象条件の悪いときは本製品を使用しないでください。悪天候下での作業は疲れやすい上、地面が滑りやすいなど危険です。
- 本製品を子供に使用させたり、本製品の付近に子供を近づけたりしないでください。本製品は簡単に始動できます。十分に監視していないと、子供が動かしてしまう可能性があります。重大な身体的傷害を引き起こす危険があります。本製品が十分な監視下にはない場合はバッテリーを外してください。
- 作業中に、人や動物が 15 メートル (50 フィート) 以内に近づかないよう注意してください。同じエリアに数人の作業者がいる場合、安全距離を 15 メートル

ル以上とる必要があります。重傷事故のおそれがあります。誰かが近づいたら、すぐに本製品を停止してください。本製品を持って向きを変えるときは、まず後ろを確認して、安全距離内に誰もいないように徹底してください。

- 身体の動きが自由に取れ、足場が良いことを確認してください。とっさに身をかわさなければならない場合に邪魔になる物 (木の根、岩、枝、溝など) が周囲にないか確認してください。斜面で作業する場合は、特に注意してください。
- 常にバランスを保ち、しっかりした足場を確保してください。無理な体勢で作業しないでください。
- イヤマフを着用している間は、警告信号や叫び声に気を付けてください。本製品が停止したら、すぐにイヤマフを外すようにしてください。
- 本製品の使用にあたっては、周囲の迷惑を考え、深夜や早朝など不適切な時間帯の使用は避けてください。使用する地域の規制と条例に従ってください。
- 本品は、エアフローを可能な限り小さくして使用してください。最大のエアフローが必要になることはめったにありません。ほとんどの作業が半分のエアフローでできます。エアフローを小さくした場合、騒音と粉塵も少なく、また集めたごみの扱いが簡単になります。
- 熊手かほうきを使い、集めたごみを片付けます。
- ブローの開口部を地面にできるだけ近づけます。
- 周囲を良く見回します。人、動物、遊び場、車などには本品を向けないようにしてください。
- 埃っぽいエリアを軽く湿らせたり、スプレー装置を使用したりすると、ブローの時間を短縮できます。
- 風の方向に気をつけてください。作業が楽になるように、風を利用してください。
- 本品が異常に振動し始めた場合は、停止してバッテリーを取り外してください。
- ブローを使用し、たくさん集めたものを移動させると、時間がかかり、不必要な騒音を発生させることになります。
- 最後に片づけをします。よその庭にごみを吹き入れなかったか確認してください。
- 本製品を持って走らないでください。
- 強力な風力で物体を高速で動かすため、物体がはね返り、目に重傷を与える可能性があります。



- エアフローを人や動物に向けしないでください。
- アクセサリーや部品を着脱する前に、モーターを停止してください。

- 体のあらゆる部分を、高温の表面から遠ざけるようにしてください。
- 本品を作動したままにする場合は、必ずよく見える場所に置いてください。
- ブロワーは、はしごまたは足場組みの上で使用してはいけません。



- 事故のときに助けを求めることができない状況で、本製品を使用してはいけません。
- 飛んでくる物に気をつけてください。石やごみなどが目に入って、失明したり重傷を負ったりする可能性があります。
- 漏電遮断器 (RCI) を使用すると、より安全です。漏電遮断器は、電気障害が発生した場合に使用者を保護するためのものです。
- 本製品は低振動荷重が特徴です。循環器系に障害のある人が振動を長期間受け続けると、循環器障害や神経障害を起こすことがあります。長時間振動を受け続けたために症状が現れた場合は、医師の診断を受けてください。症状にはしびれ、感覚麻痺、ビリビリ感、刺痛、痛み、脱力感、皮膚の色や状態の変化などがあります。これらの症状は通常、指や手、手首に現れます。
- 本製品は意図された目的だけに使用してください。
- 起こり得る状況をすべて予測し、対応することは不可能です。常に注意を払い、常識に合った使用方法で操作してください。使用者の能力範囲外であると思われる場合は、操作を行わないでください。これらの注意事項を読んだ後でも、不明点などがある場合は、使用を続けずに専門コンサルタントにご相談ください。

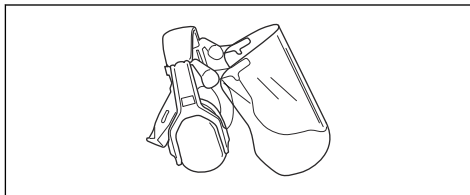
## 使用者の身体保護具



**警告：** 本製品を使用する前に、以下の警告指示をお読みください。

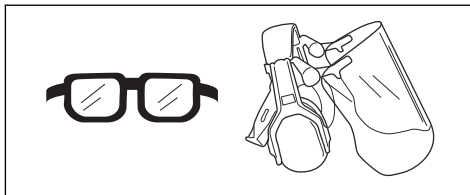
- 本製品を使用するときは、常に、認可された身体保護具を着用してください。身体保護具で怪我を完全に防止できるわけではありませんが、万が一事故が起こった場合、負傷の度合いを軽減することができます。適切な保護具の選択については、販売店にご相談ください。
- 長時間騒音にさらされることは、恒久的な聴覚障害の原因になることがあります。一般的に、バッテリー駆動の製品は比較的静かですが、騒音レベルと長時間の使用が重なった場合は損傷が生じることがあ

ります。では、1日に連続した長時間本機を使用する場合は、作業者にイヤマフの装着を推奨しています。定期的に継続的に使用する場合は、定期的に聴覚の検査を受ける必要があります。



**警告：** イヤマフは、音と警告音の聞き取りを制限します。

- 認可された防護メガネを使用してください。パイザーを使用する場合は、認可された防護ゴーグルも使用する必要があります。認可された防護ゴーグルは、米国の ANSI Z87.1 規格または EU 諸国の EN 166 に適合したものでなければなりません。



- 強い繊維で作られた作業服を着用してください。常に厚手の長いズボンと長袖を着用してください。小枝や枝が引っかかるようなゆったりした衣服は身につけないでください。宝飾品、半ズボン、サンダルを着用したり、はだして作業したりしないでください。安全のため、髪の毛は肩よりも上にまとめてください。
- 救急器具を近くに準備するようにしてください。



- 粉塵の恐れがある場合は防塵マスクを使用してください。

## 本製品の安全装置



**警告：** 本製品を使用する前に、以下の警告指示を読んでください。

この項では、本製品の安全機能とその目的、本機の正しい動作を確保するための検査とメンテナンスの方法について説明します。本製品の部品の位置については、「製品の概要 2 ページ」を参照してください。

本製品のメンテナンスを適切に行わなかったり、専門技術者が整備・修理を行わなかったりすると、本製品の寿命が短くなり、事故発生の危険性が増します。詳しくは、お近くのサービス代理店にお問い合わせください。



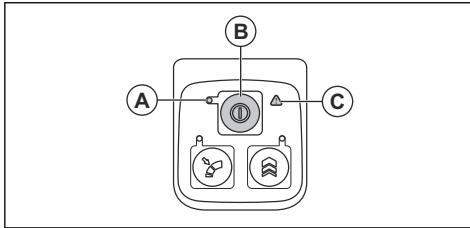
**警告：** 安全装置に欠陥のある製品は決して使用しないでください。本項目の記載に従って、本製品の安全装置の点検、メンテナンスを行ってください。お持ちの製品がこれらの点検項目を一点でも満たさない場合は、お近くのサービス代理店に修理を依頼してください。



**注意：** 本機に関するすべてのサービス、修理には、特別な研修が必須です。本機の安全装置には、特に研修が必要です。本機が下記の検査のいずれかに不合格であったときは、サービス代理店に連絡してください。弊社の製品を購入された場合、専門的な修理とサービスの提供が保証されています。本機を販売した小売店がサービス代理店ではない場合、最寄りのサービス代理店の住所を小売店にお尋ねください。

### キーパッドのチェック方法

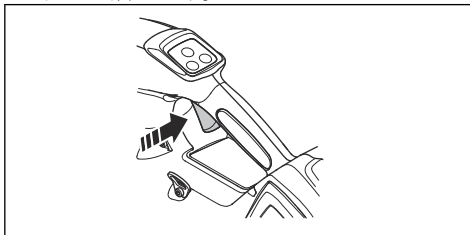
1. スタート/ストップボタン (B) を押し続けます。



- LED (A) の点灯時は、製品のスイッチがオンになっています。
  - LED (A) の消灯時は、製品のスイッチがオフになっています。
2. 警告インジケータ (C) が点灯または点滅している場合は、「トラブルシューティング 12 ページ」を参照してください。

### パワートリガーのチェック方法

1. パワートリガーを押して放し、トリガーが自由に動くことを確認します。



## バッテリーの安全



**警告：** 本製品を使用する前に、以下の警告指示を読んでください。

- BLi200ZR バッテリーのみを使用してください。認可されたバッテリー 14 ページを参照してください。バッテリーはソフトウェアで暗号化されています。
- 関連する Zenoah 製品の電源として再充電可能な BLi200ZR バッテリーのみを使用してください。負傷を防止するため、他の装置の電源は使用しないでください。
- 感電するおそれがあります。バッテリーの端子を鍵や硬貨、ネジや他の金属に接触させないでください。バッテリーが短絡する原因になります。
- 充電式ではないバッテリーは使用しないでください。
- バッテリーのエアスロットに物が入らないようにしてください。
- バッテリーは直射日光や熱、裸火から保護してください。バッテリーによりやけどや化学熱傷を負うおそれがあります。
- バッテリーは雨や湿気から保護してください。
- バッテリーは電子レンジや高圧から保護してください。
- バッテリーを分解もしくは粉砕しないでください。
- バッテリーから漏れが発生した場合、身体や目に液体が触れないようにしてください。液体に触れた場合、大量の水と石鹸を使用して触れた箇所を洗い流して、医療機関に相談してください。液体が目に入った場合、目をこすらずに十分な水で 15 分以上洗い流し、医療機関に相談してください。
- バッテリーは  $-10^{\circ}\text{C}$  ~  $40^{\circ}\text{C}$  の環境で使用してください。
- バッテリーまたはバッテリー充電器は、水で洗浄しないでください。製品、バッテリー、およびバッテリー充電器の清掃方法 11 ページを参照してください。
- 不具合や損傷のあるバッテリーは使用しないでください。
- バッテリーはくぎ、ネジ、または宝飾品などの金属から離して保管してください。
- バッテリーは子供の手の届かない場所に保管してください。

## バッテリー充電器の安全性



**警告：** 本製品を使用する前に、以下の警告指示をお読みください。

- 安全注意事項を守らないと、感電や短絡の危険があります。

- 製品の付属品以外のバッテリー充電器は使用しないでください。BLi200ZR 交換バッテリーを充電するときは、QC330ZR 充電器のみを使用してください。
- バッテリー充電器を分解しないでください。
- 故障または破損したバッテリー充電器は使用しないでください。
- 電源コードを持ってバッテリー充電器を持ち上げないでください。主電源ソケットからバッテリー充電器を取り外す際は、プラグを引っ張ってください。電源コードを引っ張らないでください。
- すべてのケーブルと延長コードが、水や油、または尖った物に接触しないようにしてください。ドア、フェンスなどの障害物の間に、ケーブルが挟まっていないことを確認してください。
- 可燃性の物質や、腐食の原因となる物質の近くでは、バッテリー充電器を使用しないでください。バッテリー充電器の上に覆うものが何もないことを確認してください。煙や火災が発生した場合、バッテリー充電器の電源プラグをコンセントから引き抜いてください。
- バッテリーは、通気がよく直射日光が当たらない屋内でのみ充電してください。屋外でバッテリーを充電しないでください。濡れた状態でバッテリーを充電しないでください。
- バッテリー充電器は、温度が 5～40 °C (41～104 °F) の場所だけで使用してください。充電器は、通気がよく、埃がない、乾燥した環境で使用してください。
- バッテリー充電器の冷却スロットに物が入らないようにしてください。
- バッテリー充電器が短絡するため、充電器の端子を金属物体へ接触させないでください。
- 認可された、破損していない壁コンセントを使用してください。バッテリー充電器のコードが破損して

いないことを確認してください。延長ケーブルを使用している場合は、破損していないことを確認してください。

## メンテナンスのための安全注意事項



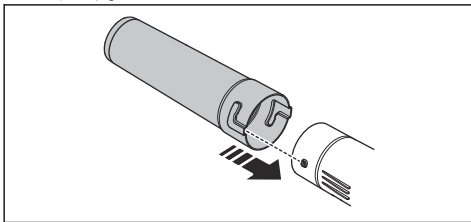
**警告：** 本製品のメンテナンスを行う前に、以下の警告指示を読んでください。

- メンテナンス、その他の点検、または製品の組み立てを行う前に、バッテリーを取り外してください。
- 作業者は本取扱説明書に記載されているメンテナンスとサービスだけを実施してください。メンテナンスおよびさまざまなサービスについては、サービス代理店にお問い合わせください。
- バッテリーまたはバッテリー充電器を水分を含んだ布で拭いたり、水で洗浄したりしないでください。強い洗剤を使用すると、プラスチックの部品が損傷する場合があります。
- メンテナンスを実施しないと、製品の寿命が短くなり、事故の危険性が増します。
- 特に本製品の安全装置については、すべての整備と修理の作業に特殊な訓練が必要です。メンテナンスを実施した後、この取扱説明書の点検項目の中に不合格の項目があった場合は、サービス代理店にお問い合わせください。当社は、お客様の製品のために、プロフェッショナルな修理と整備を提供することを保証します。
- 純正の交換部品のみを使用してください。

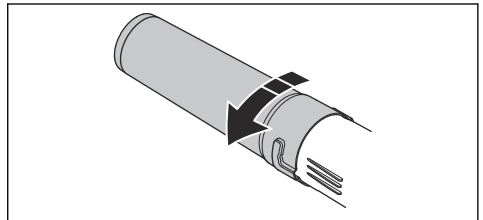
## 組立

### 本製品へのチューブの取り付け方法

1. 本製品の管状になった端部にブロワーノズルをはめ込みます。



2. ブロワーノズルを完全に押し込み、ブロワーノズルを回して製品に固定します。



## Operation (動作)

### 製品の使用前に機能チェックを行う方法

1. 汚れやヒビがないか、吸気口を点検します。ブラシを使用して、草や葉を本製品から払い落とします。

2. 製品が正常に機能することを確認します。
3. すべてのナットとネジを点検し、しっかりと締まっていることを確認します。



## バッテリー充電器を接続するには

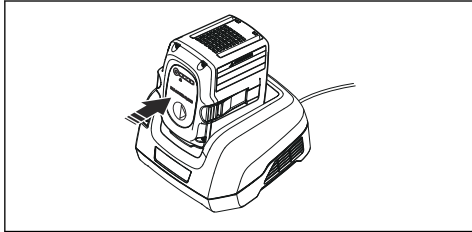
1. 定格プレートで指定されている電圧と周波数の電源にバッテリー充電器を接続してください。
2. 接地された壁コンセントにプラグを差し込みます。バッテリー充電器のLEDが一度緑色で点滅します。

**注記：**バッテリーの温度が50°C (122°F)を超えると、バッテリーは充電されません。温度が50°C (122°F)を超えた場合は、バッテリーの温度が下がってから充電器による充電が開始されます。

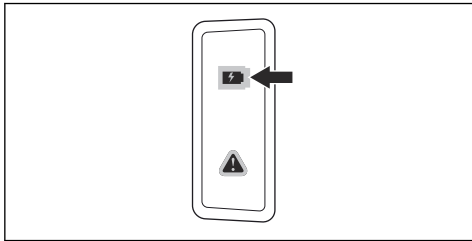
## バッテリーの充電方法

**注記：**初めてバッテリーを使用する場合は、バッテリーを充電してください。新品のバッテリーは30%しか充電されていません。

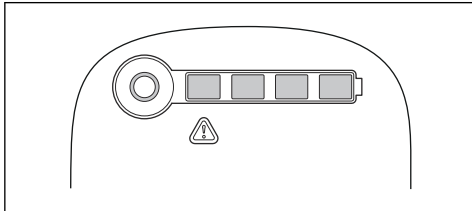
1. バッテリーが乾いていることを確認してください。
2. バッテリーをバッテリー充電器に組み込みます。



3. バッテリー充電器の緑の充電ライトが点灯していることを確認してください。これにより、バッテリーがバッテリー充電器に正しく接続されていることがわかります。



4. バッテリーのLEDがすべて点灯したら、フル充電されています。



5. 主電源ソケットからバッテリー充電器を取り外す際は、プラグを引っ張ってください。ケーブルを引っ張らないでください。
6. バッテリー充電器からバッテリーを外します。

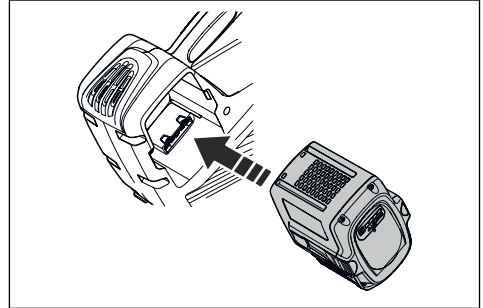
**注記：**詳細については、バッテリーおよびバッテリー充電器の取扱説明書を参照してください。

## バッテリーの取り付け方法

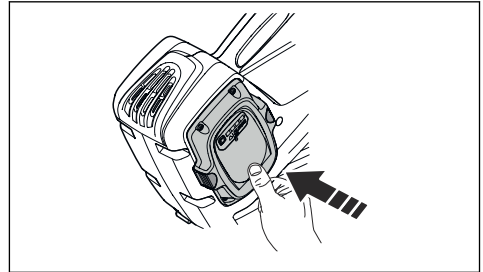


**警告：**本製品には、Zenoahの純正バッテリーのみを使用してください。

1. バッテリーがフル充電されていることを確認してください。
2. バッテリーを本製品のバッテリーホルダーに取り付けます。バッテリーは簡単にはまりません。はまらない場合は、正しく取り付けられていません。

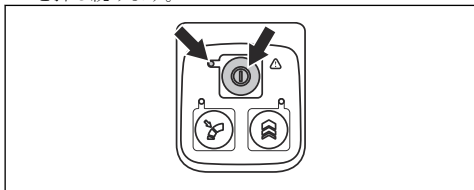


3. バッテリーの下部を押して、バッテリー収納部にはまるまで押し込みます。バッテリーがロックされると、カチッという音がします。
4. ラッチが所定の位置に正しく取り付けられていることを確認します。



## 本製品の始動方法

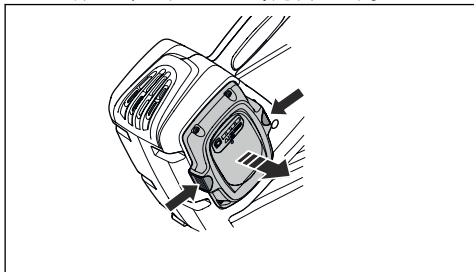
1. 緑色の LED ランプが点灯するまで、スタートボタンを押し続けます。



2. パワートリガーを使用して、速度を制御します。

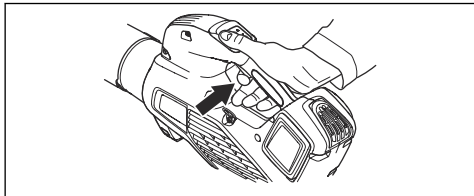
## 製品を停止するには

1. フロントトリガーを解放します。
2. 緑の LED が消灯するまで停止ボタンを押し続けます。
3. 本製品からバッテリーを外します。2つの解放ボタンを押して、バッテリーを引き出します。

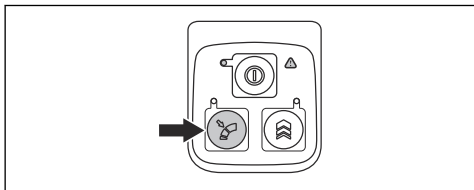


## 作業に最適なエアフローの設定方法

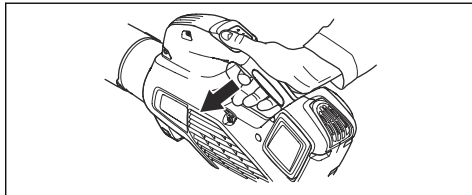
1. パワートリガーを押して、作業に最適なエアフローを選択します。



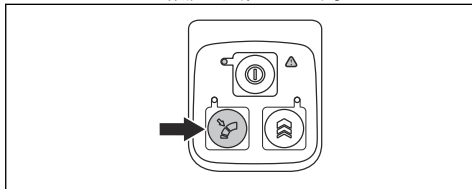
2. クルーズコントロールボタンを押して、選択したエアフローを設定します (LED が点灯します)。



3. パワートリガーを押さずに作業を続けます。

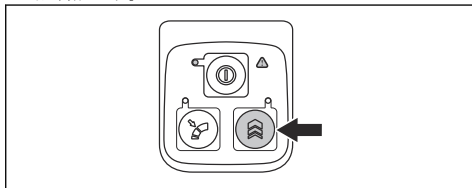


4. クルーズコントロールボタンを再度押して、クルーズコントロール機能を無効にします。



## 一時的にエアフローを増やす方法

1. 本製品を始動します。本製品の始動方法 10 ページを参照してください。
2. ブーストボタンを押し続け、エアフローを最大にします (LED が点灯します)。本製品のブースト時間は無制限です。



3. 本製品を通常のエアフローで使用するには、ブーストボタンを放します。

## メンテナンス

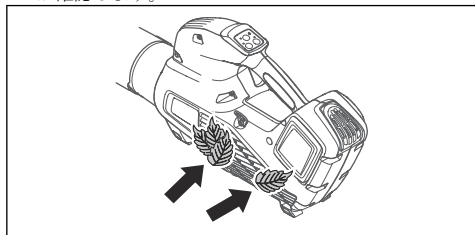
### はじめに



**警告：** メンテナンス作業を行う前に、安全に関する章をお読みになり、内容を理解してください。

### 空気取り込み口のチェック方法

1. 製品の側面にある空気取り込み口が塞がれていないか確認します。



2. 必要に応じて、製品を停止し、葉や不要な物を取り除きます。



**注意：** 空気取り込み口が塞がっていると、本品の送風性能が低下して、モーターの動作温度が上がります。このため、オーバーヒートが発生しモーターが故障するおそれがあります。

### バッテリーとバッテリー充電器の点検方法

1. バッテリーにヒビなどの損傷がないか調べます。
2. バッテリー充電器にヒビなどの損傷がないか調べます。
3. 充電器の電源コードを点検し、破損や亀裂がないことを確認してください。

### 製品、バッテリー、およびバッテリー充電器の清掃方法

1. 使用後は、製品を乾いた布で拭いてください。
2. バッテリーとバッテリー充電器を、乾いた布で拭いてください。バッテリーガイドトラックは清潔さを保ってください。
3. バッテリーをバッテリー充電器や本製品に入れる前に、バッテリーとバッテリー充電器の端子に汚れがないことを確認してください。

### メンテナンススケジュール



**警告：** メンテナンスを実行する前にバッテリーを外してください。

本製品に必要なメンテナンス手順のリストは以下のとおりです。

メンテナンス	毎日	毎週	毎月
本機の外側を清潔で乾燥した布を使用して掃除します。水は絶対に使用しないでください。	●		
ハンドル部は乾燥させて、オイルや油が付着しないようにきれいな状態を保ってください。	●		
スタート/ストップボタンが正しく機能し、損傷がないことを確認します。	X		
パワートリガーが安全面で適切に機能しているか確認します。	●		
ナットおよびネジが確実に締められているかどうかを確認します。	●		
バッテリーに破損がないことを確認します。	●		
バッテリーの充電を確認します。	X		
バッテリーの解放ボタンが正常に作動し、本機にバッテリーをロックできるか確認します。	●		
バッテリー充電器に破損がなく、正常に機能することを確認します。	X		
すべてのカップリング、接続部、コードに損傷がなく、汚れのないことを確認します。		X	
バッテリーと本機の接続、およびバッテリーとバッテリー充電器の接続をそれぞれ確認します。			●

## トラブルシューティング

### Keypad (キーパッド)

LED 表示	想定される障害	対応措置
緑色の LED が点滅	バッテリー電圧が低い。	バッテリーを充電してください。
赤いエラー LED が点滅	過負荷	チェンが絡まっています。製品を停止してください。バッテリーを外します。不要なものを取り除いてチェンを清掃してください。
	温度の逸脱。	本製品を冷却してください。
	パワートリガーと作動ボタンが同時に押されている。	パワートリガーを放すと、本製品は作動状態になります。
製品が始動しない	バッテリーコネクタが汚れている。	バッテリーコネクタを圧縮空気かブラシを使用して清掃します。
エラー LED が赤く点灯	製品を点検する必要があります。	サービス代理店に問い合わせてください。

## バッテリー

LED 表示	想定される不具合	対応措置
緑色の LED が点滅する。	バッテリー電圧が低い。	バッテリーを充電してください。
エラー LED が点滅する。	温度の逸脱。	バッテリーは -10~40°C (14~104°F) の温度で使用してください。
	電圧が高すぎる。	主電源の電圧が、本製品の銘板に記載された値と一致することを確認してください。 バッテリー充電器からバッテリーを外します。
エラー LED が点灯する。	電池の電位差が大きすぎる (1 V)。	サービス代理店にお問い合わせください。

## バッテリー充電器

LED 表示	想定される障害	対応措置
エラー LED が点滅	温度の逸脱。	バッテリー充電器は 5°C (14°F) ~ 40°C (104°F) の環境で使用してください。
	過電圧。	主電源電圧が、本製品の銘板に記載された電圧と同じかどうか確認してください。 バッテリー充電器からバッテリーを外します。
エラー LED が点灯		サービス代理店に相談してください。

## 搬送、保管、廃棄

### 搬送と保管

- 同梱のリチウムイオンバッテリーは、危険物の規制に関する規則に準拠しています。
- 民間の運送業者による商用輸送においては、梱包およびラベル付けに関して所定の要件に従ってください。
- 本製品を送送する前に、危険物に関して特別な訓練を受けた担当者にご相談ください。該当するすべての国内規制に従ってください。
- バッテリーを梱包するときは、露出している端子にテープを貼ってください。バッテリーを固定し、動かないように梱包してください。
- 保管するときや搬送時はバッテリーを外してください。
- バッテリーとバッテリー充電器は、乾燥して湿気や霜がない場所に置いてください。
- 静電気が発生するような場所にはバッテリーを保管しないでください。バッテリーは金属製の箱に保管しないでください。
- バッテリーは温度が 5~25°C (41~77°F) の場所に保管し、直射日光から遠ざけてください。
- バッテリー充電器は温度が 5~45°C (41~113°F) の場所に保管し、直射日光から遠ざけてください。
- バッテリー充電器は、周囲温度が 5°C ~ 40°C の場合にのみ使用してください。
- バッテリーを長期間保管するときは、充電量を 30~50% にしてください。
- バッテリー充電器は、密閉した乾いた場所に保管してください。
- バッテリーの保管中は、バッテリー充電器から遠ざけてください。子供や許可されていない他の人が機器に触れないようにしてください。施錠できる場所に装置を保管してください。
- 製品を長期間保管する場合は、その前に製品を清掃し、よく点検しておいてください。

- 搬送中および保管中に製品が傷ついたり損傷したりしないように、製品の移動用ガードを使用してください。
- 搬送中は製品をしっかりと固定してください。

詳細については、自治体の担当部局、家庭ゴミ収集業者、または販売店にお問い合わせください。



## バッテリー、バッテリー充電器、および製品の廃棄

以下のマークは、本製品が家庭ゴミではないことを示しています。電気・電子機器のリサイクル業者にリサイクルを依頼してください。これは、環境および人への被害を防止するためです。

**注記：** マークは、製品または製品の容器に表示されています。

## 主要諸元

### 主要諸元

	HBI260
モーター	
モータータイプ	BLDC (ブラシレス) 36 V
質量	
バッテリー非装着時の質量、kg/ポンド	2.5/5.5
サウンドレベル <sup>1</sup>	
作業者の聴覚の等価音圧レベル。EN ISO 11203 および ISO 22868 に従った計測値、dB (A) :	85
防水レベル	
全天候仕様	はい
IPX4 <sup>2</sup>	はい
振動レベル <sup>3</sup>	
ハンドルの等価振動レベル。ISO 22867 に従って計測、m/s <sup>2</sup>	0.5
ファン性能	
標準ノズルの最高空気流、m <sup>3</sup> /min	11.6
平形ノズル装着時の最高風速、(m/s / mph) :	49 / 109.7

### 認可されたバッテリー

バッテリー	BLI200ZR
型式	リチウムイオン

<sup>1</sup> 報告データによれば、製品の等価騒音レベルの一般的な統計上のばらつき (標準偏差) は 3 dB (A) です。

<sup>2</sup> IPX4 が付された Zenoah のハンドヘルドバッテリー製品は、製品の承認レベルの要件を満たしています。

<sup>3</sup> 報告データによれば、等価振動レベルの一般的な統計上のばらつき (標準偏差) は、2 m/s<sup>2</sup> です。

バッテリー	<b>BLI200ZR</b>
バッテリー容量 (Ah)	5.2
公称電圧 (V)	36
重量、kg	1.3

#### 認可されたバッテリー充電器

バッテリー充電器	<b>QC330ZR</b>
入力電圧、V	100-240
周波数 (Hz)	50/60
電力 (W)	330

---

## アクセサリ

---

#### 認可されたアクセサリ

認可されたアクセサリ	型式	品番
ノズル	フラットノズル	590 59 79-01

## 목차

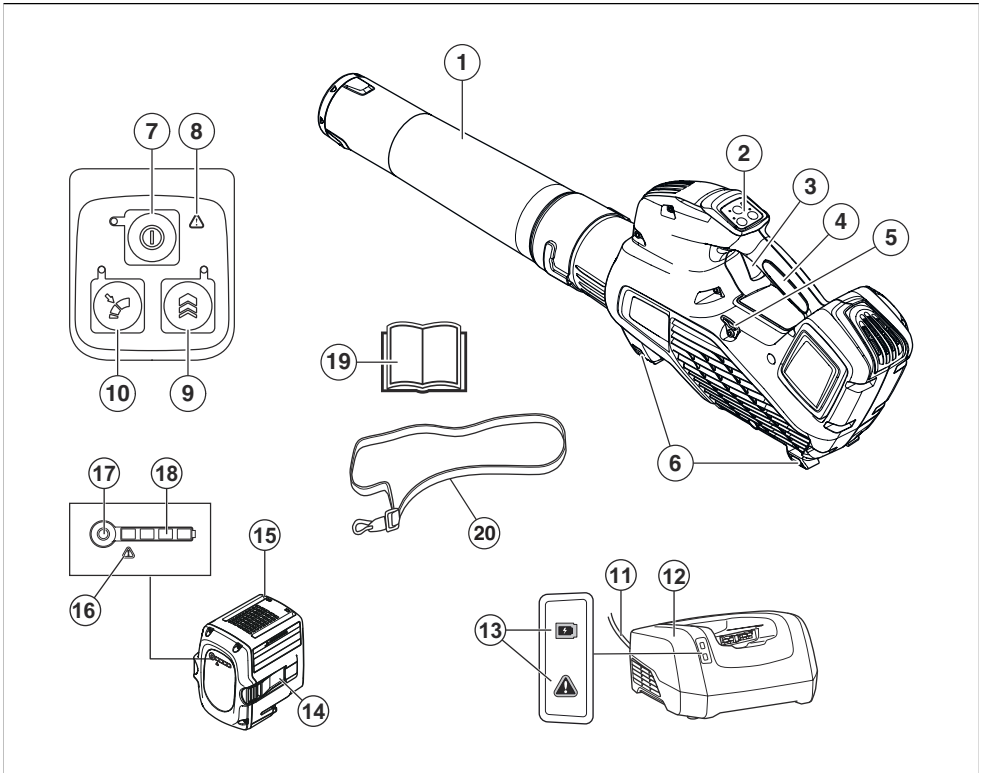
서문.....	16	고장 수리.....	25
안전성.....	17	운송, 보관 및 폐기.....	26
조립.....	22	기술 정보.....	27
작동.....	22	액세서리.....	28
유지 보수.....	24		

## 서문

### 고유 용도

이 제품은 잔디, 통로, 아스팔트 도로 등에서 나뭇잎과 기타 부스러기를 날리는 용도로 설계되었습니다. 이 제품은 가정용으로 설계되었습니다.

### 제품 개요



- |             |                      |
|-------------|----------------------|
| 1. 블로어 노즐   | 6. 지원                |
| 2. 키패드      | 7. 시동/정지 버튼          |
| 3. 파워 트리거   | 8. 경고 표시등(ERROR LED) |
| 4. 핸들       | 9. 일시적으로 기류 증가, 부스트  |
| 5. 멜빵 지지 고리 | 10. 정속 제어            |



- 11. 코드
- 12. 배터리 충전기
- 13. 전원 및 경고 표시등
- 14. 배터리 해제 버튼
- 15. 배터리
- 16. 경고 표시등(ERROR LED)
- 17. 배터리 표시등 버튼
- 18. 배터리 상태
- 19. 사용자 설명서
- 20. 벨트

## 제품의 기호



경고! 이 제품은 위험할 수 있습니다! 부주의하거나 잘못 사용하면 사용자나 동료 작업자에게 심각하거나 치명적인 사고를 유발할 수 있습니다. 이 사용자 설명서를 읽고 내용을 이해하는 것이 매우 중요합니다. 장비를 사용하기 전에 사용자 설명서를 주의 깊게 읽고, 반드시 지시사항을 이해하도록 하십시오.



먼지가 발생할 위험이 있는 경우 먼지 마스크를 사용하십시오.



승인된 시각 및 청각 보호 장구를 착용하십시오.

————— 직류.

**IPX4** 뒤는 물로부터 보호됩니다.

yyyywwxxxx

명판에 일련 번호가 표시됩니다. yyyy는 생산 연도이고 ww는 생산 주이며 xxxxx는 일련 번호입니다.

## 제품 책임

제조를 책임법에 언급된 바와 같이, 당사는 다음과 같은 경우에 당사 제품이 초래한 손해에 대한 법적 책임이 없습니다.

- 제품이 올바르게 않게 수리된 경우
- 제품이 제조업체에서 제공하지 않았거나 승인하지 않은 부품으로 수리된 경우
- 제품에 제조업체에서 제공하지 않았거나 승인하지 않은 액세서리가 있는 경우
- 제품이 인가된 서비스 센터 또는 인가된 기관에서 수리되지 않은 경우

## 안전성

### 안전 정의

설명서에서 특히 중요한 부분을 가리킬 때 경고, 주의 및 주가 사용됩니다.



**경고:** 설명서의 지시사항을 준수하지 않을 경우 작업자나 옆에 있던 사람이 부상을 입거나 사망할 위험이 있을 때 사용됩니다.



**주의:** 설명서의 지시사항을 준수하지 않을 경우 제품, 다른 재료 또는 인접한 지역에서 피해가 발생할 위험이 있을 때 사용됩니다.

**주:** 주어진 상황에 대한 정보를 추가로 제공할 때 사용됩니다.

### 일반 전동 공구 안전 경고

## 일반 안전 지침



**경고:** 안전 경고 및 지침을 모두 읽어 보십시오. 경고 및 지시 사항에 따르지 않을 경우 전기 감전, 화재 등으로 인해 중상을 입을 수 있습니다.

### 모든 지시 사항을 읽으십시오.

장비를 사용하기 전에 사용자 설명서를 주의 깊게 읽고, 반드시 지시사항을 이해하도록 하십시오.



**경고:** 감전의 위험을 줄이기 위해 빗물에 노출시키지 말고 실내에 보관하십시오.

- 야외에서 제품을 충전하지 마십시오.
- 제조업체가 제공한 충전기만 사용하여 충전하십시오.
- 심하게 손상된 경우에도 제품을 소각하지 마십시오.
- 장난감으로 사용하지 못하도록 하십시오. 아동 옆이나 근처에서 사용할 때 면밀한 주의가 필요합니다.
- 이 설명서에 설명된대로만 제품을 사용하십시오.
- 제조업체가 권장하는 부착물만 사용하십시오.
- 기기가 정상적으로 작동하지 않거나, 떨어뜨렸거나, 혹은 기기가 손상되었거나, 실외에 두었거나, 물에 빠뜨린 경우 서비스 센터로 반송하십시오.
- 충전기 플러그를 포함한 충전기 및 충전기 단자를 젖은 손으로 다루지 마십시오.
- 통풍구 및 움직이는 부품에서 머리카락, 헝거운 옷, 손가락 및 모든 신체 부위를 멀리 두십시오.
- 통풍구에 물건을 두지 마십시오. 개구부를 막은 채로 사용하지 마십시오. 먼지, 보풀, 머리카락 및 공기 흐름을 감소시킬 수 있는 모든 것을 제거하십시오.
- 계단에서 청소할 때 특히 주의를 기울이십시오.
- 가솔린과 같은 가연성 또는 인화성 액체를 추가하지 마십시오. 혹은 해당 물질이 있을 수 있는 곳에서 사용하지 마십시오.

# 이 지침을 보관하십시오.

## 시동 전 점검

- 작업 구역을 검사하십시오. 돌, 깨진 유리, 못, 강선, 끈 등 hing겨져 나갈 수 있는 느슨한 물체를 모두 제거합니다.
- 항상 배터리를 분리하여 장비가 실수로 작동되지 않도록 하십시오. 장비를 유지 보수하기 전에는 항상 배터리를 분리하십시오.
- 장비를 사용하기 전과 충격 발생 이후에는 마모나 손상 징후가 있는지 점검하고 필요한 경우 수리하십시오.
- 정식 예비 부품만 사용하십시오.
- 장비 사용자는 작업 중에 15미터 이내로 접근하는 사람이나 동물이 없도록 확인하여야 합니다. 몇 명의 작업자가 같은 구역 내에서 일하고 있는 경우 안전거리는 최소한 15미터여야 합니다.
- 장비를 사용하기 전에 전반적인 검사를 수행하십시오 (유지 보수 일정 참조).
- 국가 또는 해당 지역 규정에 따라 사용이 규제될 수 있습니다. 제공된 규정을 준수하십시오.

## 개인 안전

- **전동 공구를 조작할 때에는 방심하지 말고 작업에 주의하며 상식에 어긋난 행동을 하지 마십시오.** 피곤하거나 약물, 알코올 또는 의약품의 효과가 나타나는 동안에는 **전동 공구를 사용하지 마십시오.** 전동 공구를 조작하는 동안 한 순간의 방심이 심각한 인명 사고를 일으킬 수 있습니다.
- 구경꾼들이 멀리 떨어지게 하십시오.
- 신체적, 감각적 또는 정신적 기능이 떨어지거나 경험이나 지식이 부족한 사람(어린이 포함)이 안전 담당자

- 로부터 기기의 사용에 관련하여 감독이나 지시를 받지 않은 경우에는 본 기기를 사용할 수 없습니다. 어린이가 기기를 가지고 장난하지 않도록 감시해야 합니다.
- 아이들이나 장비 사용에 관하여 교육을 받지 못한 다른 사람이 장비를 사용하고/배터리를 사용하거나 서비스하지 않도록 하십시오. 현지 법에 따라 사용자의 연령이 규정될 수 있습니다.
- 허가 받지 않은 사람이 가까이 가지 않도록 하십시오. 어린이, 동물, 관람자 및 보조자는 안전 거리 15미터 밖에 있어야 합니다. 누군가 다가가면 즉시 장비를 정지시키십시오.
- 장비를 보관할 때에는 보관소를 자물쇠로 잠가 어린이 또는 권한 없는 사람이 접근하지 못하도록 하십시오.
- **적절한 복장을 갖추십시오. 헝거운 옷이나 장신구를 착용하지 마십시오. 머리카락, 의복, 장갑은 움직이는 부품에서 멀리 떨어지게 하십시오.** 헝거운 의복, 장신구나 긴 머리카락이 움직이는 부품에 끼일 수 있습니다.
- 피로를 느낄 경우, 음주 후 또는 시력이나 판단력, 몸 상태에 영향을 줄 수 있는 약물을 복용한 후에는 절대 장비를 작동하지 마십시오.
- 개인안전장비를 착용하십시오. "개인안전장비" 절의 지침을 참고하십시오.
- 장비를 다른 사람에게 전달하는 경우 항상 배터리를 분리하십시오.
- 사고나 위험에 사람들이나 자산을 노출시키지 않을 책임이 있는 당사자는 바로 작업자 여러분임을 기억하십시오.

## 전동 공구 사용 및 주의사항

- 초기 사양을 변경한 장비는 절대 사용하지 마십시오. 장비를 폭발성 또는 인화성 물질 가까이에서 절대 사용하지 마십시오.
- 결함이 있는 장비는 절대 사용하지 마십시오. 본 설명서에 나온 점검, 유지 보수 및 서비스를 실시하십시오. 일부 유지 보수 서비스는 훈련을 받은 전문가만이 할 수 있습니다. 유지 보수 절의 지침을 참고하십시오.
- 정식 예비 부품만 사용하십시오.
- 환기구에 파편이 없고 깨끗한지 항상 확인합니다.
- 시동하기 전에 모든 덮개, 보호대 및 핸들을 장착해야 합니다.
- 낮 또는 빛이 잘 드는 상태에서만 장비를 사용합니다.
- 예를 들어 안개, 비, 축축하거나 젖은 곳, 강풍, 추위, 천둥번개 등 기후가 나쁠 때는 절대로 장비를 사용하지 마십시오. 날씨가 너무 더운 경우에는 장비가 과열될 수 있습니다.
- 장비가 비정상적으로 진동할 경우 장치를 멈추고 배터리를 제거하십시오.
- 이동 시 달리지 말고 걸으십시오.

## 일반 안전 지침



**경고:** 제품을 사용하기 전에 다음 경고 지침을 읽으십시오.

- 제품은 부주의하게 또는 부정확하게 사용하면 안 되며 이 경우 사용자나 동료 작업자에게 심각한거나 치명적인 사고를 유발할 수 있습니다. 이 사용자 설명서를 읽고 내용을 이해해야 합니다.
- 제조사의 인가 없이는 어떤 경우에도 제품의 설계를 변경할 수 없습니다. 초기 사양을 변경한 제품은 절대 사용하지 마시고 항상 정품 액세서리를 사용하십시오. 인가 받지 않은 개조 및/또는 액세서리는 사용자나 동료 작업자에게 심각한 인명 사고 또는 사망을 초래할 수 있습니다. 보증서는 비인가 액세서리 또는 교체품의 사용에 의한 손상 또는 책임을 포함하지 않을 수 있습니다.
- 본 제품은 작동 중 전자기장을 발생시킵니다. 일부 상황에서 전자기장 발생은 능동적 또는 수동적으로 삽입물을 방해합니다. 의료 삽입물을 사용하는 경우, 심각하거나 치명적인 부상의 위험을 줄이기 위하여 본 제품을 작동하기 전에 전문의 및 의료 삽입물 제조사와 상담하실 것을 권장합니다.

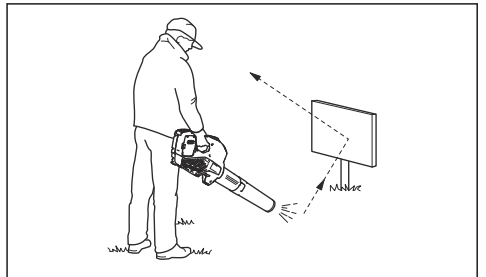
## 작동에 대한 안전 지침



**경고:** 제품을 사용하기 전에 다음 경고 지침을 읽으십시오.

- 어떻게 해야 하는지 잘 모르는 경우에는 전문가에게 문의해야 합니다. 대리점이나 서비스 센터에 문의합니다. 자신의 능력 밖이라고 판단되는 모든 조작은 하지 마십시오.
- 안개, 호우, 강풍, 흑한 등과 같이 기후가 좋지 않을 때는 제품을 사용하지 마십시오. 악천후에서 일을 하게 되면 쉽게 피로를 유발하고, 작업장 표면이 미끄러워 지는 등 위험한 상황을 초래할 수 있습니다.
- 어린이가 제품을 사용하거나 제품 근처에 있지 못하도록 하십시오. 제품은 시동하기 쉬우므로 완벽히 감시하지 않고 보관하는 경우 어린이가 시동할 수도 있습니다. 이것은 심각한 인명 사고를 당할 수 있는 위험을 의미합니다. 제품을 긴밀히 감독하지 않는 경우에는 배터리를 분리하십시오.
- 작업 중에 15미터 이내로 접근하는 사람이나 동물이 없도록 하십시오. 몇 명의 작업자가 같은 구역 내에서 일하고 있는 경우 안전거리는 최소한 15미터여야 합니다. 그렇지 않으면 심각한 인명 사고의 위험이 있습니다. 누군가 다가가면 즉시 제품을 정지시키십시오. 아무도 안전거리 내에 있지 않도록 하고 사용자의 뒤편을 확인하지 않고 제품을 휘두르지 마십시오.
- 작업자가 순간 이동할 수 있고 안전하게 서 있을 수 있는지 확인하십시오. 갑자기 움직여야 할 경우 지면에 장애물(뿌리, 바위, 가지, 도랑 등)이 있는지 주변 지역을 점검하십시오. 경사 지면에서 작업할 때는 특히 주의하십시오.
- 항상 균형 및 지지 바닥을 견고히 유지하십시오. 몸을 무리하게 앞으로 뺀지 마십시오.
- 청력 보호 장구를 착용하고 있을 때는 경고 신호나 고함을 주의해서 들으십시오. 제품이 멈추면 즉시 청력 보호 장구를 벗으십시오.
- 주변 사람들을 배려해 늦은 밤이나 이른 아침과 같이 적당하지 않은 시간에 제품을 사용하는 것을 자제하십시오. 지역 규정 및 법령을 따르십시오.

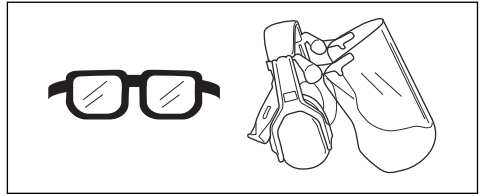
- 제품은 최소 공기 흐름으로 사용하십시오. 공기 흐름을 완전히 멈춘 상태로 사용할 필요는 없으며 대부분의 경우 절반 정도의 공기 흐름으로 작업할 수 있습니다. 공기 흐름을 적게 사용할수록 소음과 먼지가 적게 발생하며 모인 쓰레기를 용이하게 처리할 수 있습니다.
- 쓰레기를 바닥에 모을 때는 갈퀴나 빗자루를 사용합니다.
- 블로어의 열린 부분을 바닥 가까이로 유지합니다.
- 주변을 살핍니다. 사람이나 동물, 놀이터, 자동차 등에서 제품을 멀리하십시오.
- 먼지가 있는 지역에 물을 살짝 뿌리거나 스프레이 제품을 사용하여 작동 시간을 최소화합니다.
- 바람이 부는 방향에 주의합니다. 바람이 부는 방향을 고려하면 더 쉽게 작업할 수 있습니다.
- 제품이 비정상적으로 진동하기 시작하면 제품을 중지하고 배터리를 제거합니다.
- 블로어를 사용해 큰 더미를 옮기면 시간이 많이 걸리고 불필요한 소음이 발생합니다.
- 작업 후 주변을 정리합니다. 다른 사람의 정원에 쓰레기를 날리지 않았는지 확인합니다.
- 제품을 들고 뛰지 마십시오.
- 공기 분사가 심하면 물체가 날려 튀어 되돌아 올 수 있기 때문에 눈에 심각한 부상을 입게 됩니다.



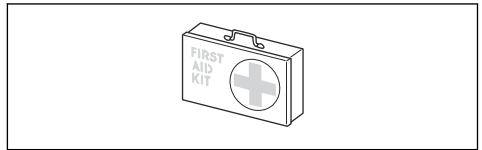
- 사람이나 동물에게 직접적으로 공기를 분사하면 안 됩니다.
- 액세서리 또는 기타 부품을 조립하거나 분해하기 전에 모터를 정지하십시오.
- 신체가 뜨거운 표면에 닿지 않도록 하십시오.
- 제품이 작동 중일 때에는 시계가 확보되지 않는 한 제품을 아래쪽으로 내려 놓지 마십시오.
- 사다리나 연단에서 작업할 때는 블로어를 사용하지 마십시오.



- 사고 발생 시 도움을 청할 수 있는 상황이 아닌 경우에는 제품을 사용하지 마십시오.
- 튕겨져 나가는 물체에 주의합니다. 돌, 쓰레기 등이 눈에 튀어 들어가면 눈이 멀거나 심각한 부상을 입을 수 있습니다.
- 안전을 강화하려면 누전 차단기(RCI)를 사용하십시오. 누전 차단기는 전기 고장이 발생할 경우 작업자를 보호하기 위해 장착되어 있습니다.
- 본 제품은 저진동 부하로 유명합니다. 진동에 너무 많이 노출되면 순환계가 약한 사람은 순환계 장애 또는 신경계 장애를 일으킬 수 있습니다. 진동에 과도하게 노출되어 나타나는 증상을 느끼면 의사의 진단을 받으십시오. 이런 증상에는 마비, 감각 상실, 욕신거림, 따끔함, 통증, 무력감, 피부색 또는 상태의 변화 등이 있으며 이는 일반적으로 손가락, 손, 손목 등에 잘 나타납니다.
- 제품을 용도에 맞게 사용합니다.
- 작업자가 직면할 수 있는 상황할 수 있는 모든 상황에 대응하는 것은 불가능합니다. 항상 사용에 조심하며 상식에 근거해 판단합니다. 자신의 능력 밖이라고 판단되는 상황은 피하도록 하십시오. 본 설명서를 읽은 후에도 사용 방법에 대해 확실히 이해가 되지 않는 경우 사용 전에 전문가와 상의하십시오.



- 질긴 천으로 만든 옷을 사용하십시오. 항상 두꺼운 긴 바지와 긴 소매를 착용하십시오. 나뭇가지와 잔가지에 걸릴 수 있는 느슨한 옷을 착용하지 마십시오. 보석, 짧은 바지, 샌들을 착용하지 말고, 맨발로 작업하지 마십시오. 머리카락은 어깨 높이 위로 안전하게 올리십시오.
- 응급 처치 용품은 가까이 두십시오.



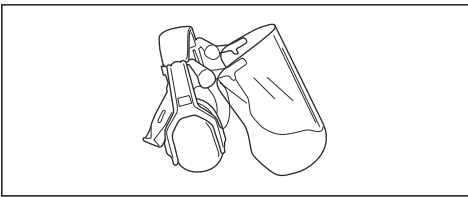
- 먼지 발생의 위험이 있는 장소에서는 호흡 마스크를 사용해야 합니다.

## 개인안전장비



**경고:** 제품을 사용하기 전에 다음 경고 지침을 읽으십시오.

- 제품을 사용할 때는 항상 인가된 개인안전장비를 착용하십시오. 개인안전장비가 부상을 완전히 방지할 수는 없지만 사고가 발생할 경우 부상의 정도를 줄일 수 있습니다. 대리점에서 올바른 장비를 선택할 수 있도록 하십시오.
- 소음에 장시간 노출될 경우 영구적인 청각 장애가 초래될 수 있습니다. 일반적으로 배터리 구동 제품은 비교적 조용하지만 소음 수준과 장기간의 사용으로 인해 손상을 입을 수 있습니다. 예서는 하루 중에 장시간 일관되게 제품을 사용할 때 사용자가 청력 보호 장구를 사용하도록 권장합니다. 계속적이고 규칙적인 사용자는 정기적으로 청력을 검사해야 합니다.



**경고:** 청력 보호 장구는 소리 및 경고 신호를 듣는 능력을 제한합니다.

- 인가된 시각 보호 장구 가리개를 사용하는 경우에는 반드시 인가된 고글을 사용하십시오. 인가된 고글은 미국 표준 ANSI Z87.1 또는 EU 국가의 EN 166에 부합되어야 합니다.

## 제품의 안전장치



**경고:** 제품을 사용하기 전에 다음 경고 지침을 읽으십시오.

이 절에서는 제품의 안전 기능 및 그 용도, 이 장치를 올바르게 작동시키기 위한 점검 및 유지 보수 등에 대하여 설명합니다. 각 구성품이 제품의 어느 부분에 위치해 있는지를 알려면 **제품 개요 페이지의 16**를 참고하십시오.

제품의 유지 보수가 적절히 이루어지지 않거나, A/S 및/또는 수리가 전문가에 의해 이루어지지 않는 경우 제품의 수명이 감소하고 사고의 위험이 늘어날 수 있습니다. 추가 정보가 필요하신 경우 가까운 서비스 대리점에 문의하십시오.



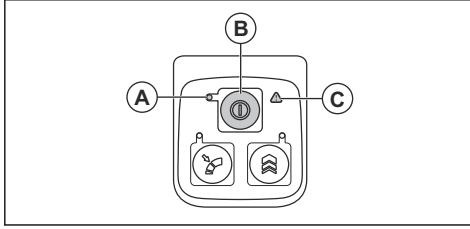
**경고:** 안전장치에 결함이 있는 제품은 절대로 사용하지 마십시오. 제품의 안전장치는 이 절에 기재된 대로 점검하고 유지 보수되어야 합니다. 만약 사용자의 제품이 이 점검 사항 중에서 만족하지 않는 부분이 있다면 서비스 대리점을 찾아 수리해야 합니다.



**주의:** 장비를 서비스하고 수리하기 위해서는 특별한 교육을 받아야 합니다. 장비의 안전장치와 관련해서는 특히 그렇습니다. 만약 사용자의 장비가 아래 나열된 점검 사항 중에서 지적되는 부분이 있다면 반드시 서비스 대리점을 찾으셔야 합니다. 당사 제품을 구입하시면 당사의 전문 수리 및 서비스를 이용하실 수 있습니다. 장비를 구입한 판매점에서 서비스를 제공할 수 없는 경우에는 가장 가까운 서비스 센터의 주소를 문의하십시오.

## 키패드 점검 방법

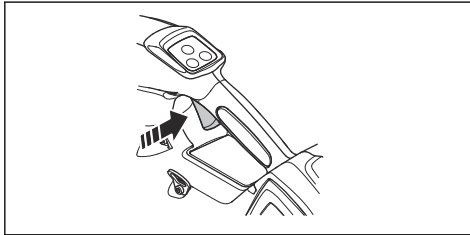
1. 시작/정지 버튼(B)을 길게 누릅니다.



- a) LED(A)가 켜지면서 제품이 켜집니다.
  - b) LED(A)가 꺼지면서 제품이 꺼집니다.
2. 경고 표시등(C)이 켜지거나 깜박거리면 **고장 수리 페이지의 25**을 참조하십시오.

## 파워 트리거 점검 방법

1. 파워 트리거를 눌러서 놓아 자유롭게 움직이는지 확인합니다.



## 배터리 안전



**경고:** 제품을 사용하기 전에 다음 경고 지침을 읽으십시오.

- BLi200ZR 배터리만 사용하십시오. **인가된 배터리 페이지의 27**을(를) 참조하십시오. 배터리는 소프트웨어 암호가 걸려 있습니다.
- 관련된 Zenoah 제품의 전원 공급 장치로 충전할 수 있는 BLi200ZR 배터리만 사용하십시오. 부상을 방지하기 위해 배터리를 다른 장치의 전원 공급 장치로 사용하지 마십시오.
- 감전의 위험이 있습니다. 배터리 단자를 열쇠, 동전, 나사 또는 기타 금속에 연결하지 마십시오. 이로 인해 배터리가 누전될 수 있습니다.
- 일회용 배터리는 사용하지 마십시오.
- 배터리의 에어 슬롯에 물체를 넣지 마십시오.
- 배터리를 직사광선, 열 또는 화염으로부터 멀리하십시오. 배터리가 화상 및/또는 화학 화상을 초래할 수 있습니다.
- 배터리가 비를 맞거나 젖지 않도록 보호하십시오.
- 배터리를 전자레인지나 고압으로부터 멀리하십시오.
- 배터리를 분해하거나 부수지 마십시오.
- 배터리가 새면 액체가 몸이나 눈에 닿지 않도록 하십시오. 액체를 만진 경우 다량의 물과 비누로 부위를

닦고 의료 지원을 받으십시오. 눈에 액체가 들어가면 문지르지 말고 물로 최소 15분 동안 눈을 씻어내고 의료 지원을 받으십시오.

- 배터리는 -10°C~40°C(14°F~114°F)의 온도에서 사용하십시오.
- 배터리 또는 배터리 충전기를 물로 청소하지 마십시오. **제품, 배터리 및 배터리 충전기 청소 방법 페이지의 24**을(를) 참조하십시오.
- 결함이 있거나 손상된 배터리를 사용하지 마십시오.
- 배터리는 못, 나사 또는 보석과 같은 금속 물체가 닿지 않도록 보관하십시오.
- 배터리를 어린이의 손이 닿지 않는 곳에 보관하십시오.

## 배터리 충전기 안전



**경고:** 제품을 사용하기 전에 다음 경고 지침을 읽으십시오.

- 안전 지침을 준수하지 않을 경우 감전 또는 누전의 위험이 있습니다.
- 제품과 함께 제공되지 않은 배터리 충전기를 사용하지 마십시오. BLi200ZR 교체용 배터리를 충전할 때는 QC330ZR 충전기만 사용하십시오.
- 배터리 충전기 분해를 시도하지 마십시오.
- 결함이 있거나 손상된 배터리 충전기를 사용하지 마십시오.
- 전원 코드로 배터리 충전기를 들어 올리지 마십시오. 주전원 소켓에서 배터리 충전기를 분리하려면 플러그를 당겨 빼내십시오. 전원 코드를 당기지 마십시오.
- 모든 케이블 및 연결선을 물, 오일 및 날카로운 모서리로부터 멀리하십시오. 케이블이 문, 울타리 등과 같은 물체 사이에 끼지 않았는지 확인하십시오.
- 인화성 물질이나 부식성 물질 근처에서 배터리 충전기를 사용하지 마십시오. 배터리 충전기가 덮여 있지 않은지 확인하십시오. 연기 또는 불이 나는 경우에는 배터리 충전기 플러그를 분리하십시오.
- 공기가 잘 통하고 햇빛이 비치지 않는 실내에서만 배터리를 충전하십시오. 야외에서 배터리를 충전하지 마십시오. 젖어 있는 환경에서 배터리를 충전하지 마십시오.
- 배터리 충전기는 5°C~40°C(41°F~104°F)의 온도에서만 사용하십시오. 공기가 잘 통하고 건조하며 먼지가 없는 환경에서 충전기를 사용하십시오.
- 배터리 충전기의 냉각 슬롯에 물체를 넣지 마십시오. 배터리 충전기의 누전을 유발할 수 있으므로 충전기 단자를 금속 물체에 연결하지 마십시오.
- 손상되지 않은, 인가된 주 전원 소켓을 사용하십시오. 배터리 충전기의 코드가 파손되지 않았는지 확인하십시오. 연장 케이블을 사용하는 경우 연장 케이블이 파손되지 않았는지 확인하십시오.

## 유지 보수에 대한 안전 지침



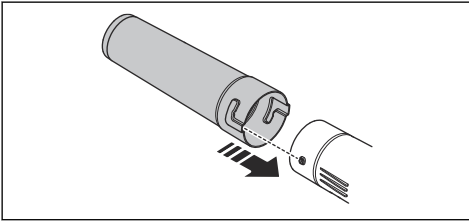
**경고:** 제품을 유지 보수하기 전에 다음 경고 지침을 읽으십시오.

- 유지 보수, 다른 점검 또는 제품을 조립하기 전에 배터리를 제거하십시오.
- 작업자는 이 사용자 설명서에 나와있는 유지 보수 및 서비스만 수행해야 합니다. 더 큰 연장 장치의 유지 보수 및 서비스는 서비스 대리점에 문의하십시오.
- 배터리 또는 배터리 충전기를 물로 청소하지 마십시오. 강한 세제는 플라스틱에 손상을 줄 수 있습니다.
- 유지 보수 작업을 수행하지 않으면 제품 수명주기가 단축되고 사고 위험이 높아집니다.
- 모든 서비스 및 수리 작업, 특히 제품의 안전장치에 대한 특별 교육이 필요합니다. 유지 보수를 마친 후에 이 사용자 설명서의 모든 점검 내용이 승인되지 않은 경우에는 서비스 대리점에 문의하십시오. 제품을 위한 전문 수리 및 서비스를 제공해드립니다.
- 정식 예비 부품만 사용하십시오.

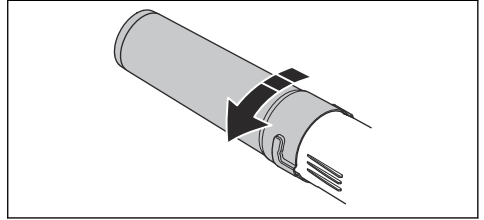
## 조립

### 제품에 튜브를 조립하는 방법

1. 블로어 노즐을 제품의 관 모양의 끝 부분에 놓습니다.



2. 블로어 노즐을 완전히 밀어 넣고 블로어 노즐을 돌려 제품을 고정합니다.



## 작동

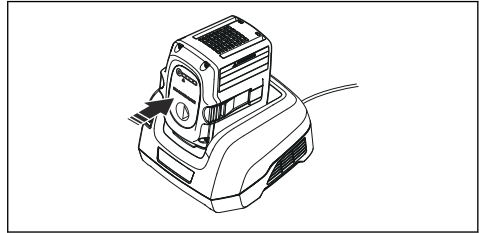
### 제품 사용 전의 기능 점검 방법

1. 공기 흡입구에 먼지와 균열이 없는지 확인합니다. 브러시를 사용하여 제품에서 풀과 잎을 닦아냅니다.
2. 제품이 올바르게 작동하는지 확인합니다.
3. 모든 너트와 나사를 점검하고 꼭 조여 있는지 확인합니다.

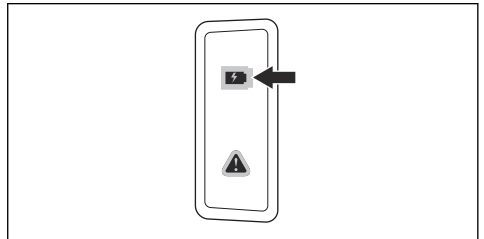
### 배터리 충전기 연결 방법

1. 배터리 충전기를 명판에 기재된 전압 및 주파수에 맞게 연결합니다.
2. 플러그를 접지된 소켓에 연결합니다. 배터리 충전기의 LED가 녹색으로 한 번 깜박입니다.

2. 배터리를 배터리 충전기에 삽입합니다.



3. 배터리 충전기의 녹색 충전 표시등이 켜져 있는지 확인합니다. 이는 배터리가 배터리 충전기에 올바르게 연결되었음을 의미합니다.



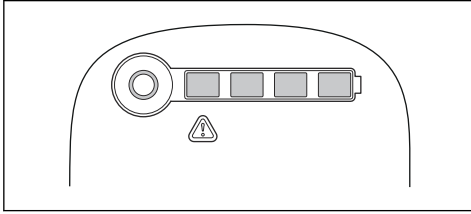
**주:** 배터리 온도가 50°C/122°F 이상이면 배터리가 충전되지 않습니다. 온도가 50°C/122°F 이상이면 배터리 충전기가 배터리를 충전하기 전에 배터리를 냉각시킵니다.

### 배터리 충전 방법

**주:** 배터리를 처음 사용하는 경우에는 배터리를 충전하십시오. 새 배터리는 30%만 충전되어 있습니다.

1. 배터리가 건조한지 확인합니다.

4. 배터리의 모든 LED가 켜지면 배터리가 완전히 충전된 것입니다.



5. 주전원 소켓에서 배터리 충전기를 분리하려면 플러그를 당겨 빼냅니다. 케이블을 당기지 마십시오.  
6. 배터리를 배터리 충전기에서 분리합니다.

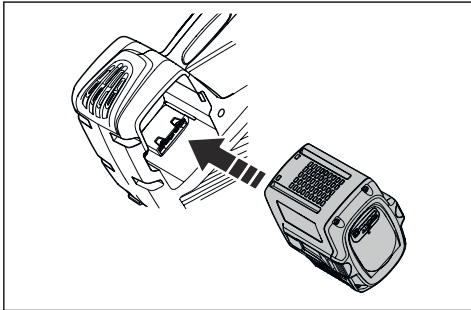
**주:** 자세한 내용은 배터리 및 배터리 충전기 설명서를 참조하십시오.

## 배터리를 제품에 연결하는 방법

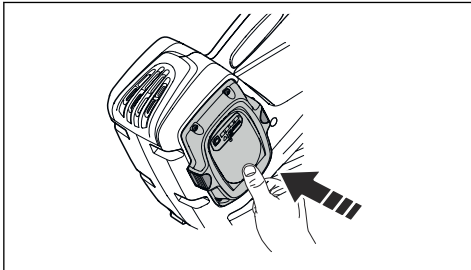


**경고:** 제품에는 Zenoah 정품 배터리만 사용하십시오.

1. 배터리가 완전히 충전되었는지 확인합니다.
2. 배터리를 제품의 배터리 홀더에 밀어 넣습니다. 배터리가 쉽게 미끄러져 들어가야 하며, 그렇지 않은 경우 배터리가 잘못 장착된 것입니다.

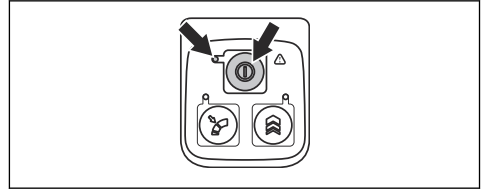


3. 배터리의 하단 부분을 누르고 배터리 컴파트먼트 안으로 밀어 넣습니다. 딸깍 소리가 들리면 배터리가 제 자리에 들어가 잠기게 됩니다.
4. 래치가 제대로 잠기도록 하십시오.



## 제품 시동 방법

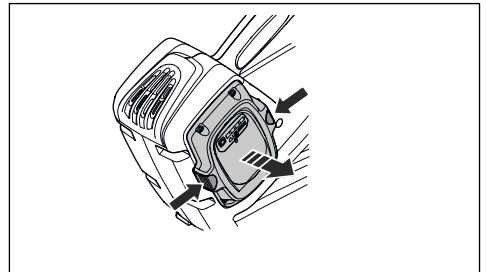
1. 시동 버튼을 녹색 LED 표시등이 켜질 때까지 길게 누릅니다.



2. 파워 트리거를 사용하여 속도를 조절하십시오.

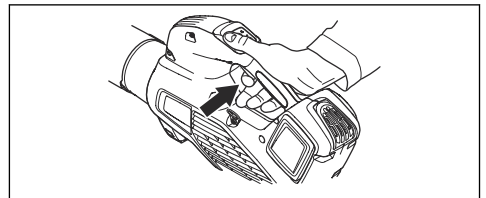
## 제품 정지 방법

1. 파워 트리거를 놓으십시오.
2. 정지 버튼을 녹색 LED 표시등이 꺼질 때까지 길게 누릅니다.
3. 배터리를 제품에서 분리합니다. 2개의 해제 버튼을 누르고 배터리를 분리합니다.

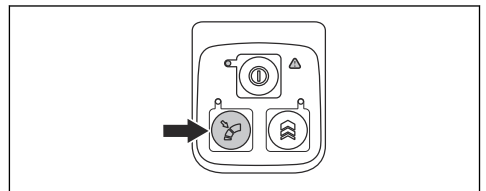


## 작업에 최적의 공기 흐름을 설정하는 방법

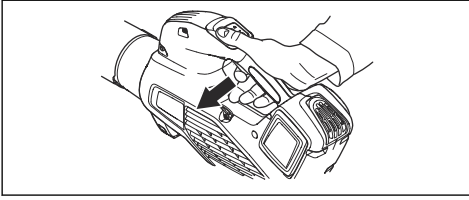
1. 파워 트리거를 눌러 작업에 가장 적합한 공기 흐름을 선택합니다.



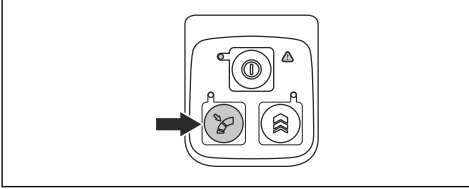
2. 정속 제어 버튼을 눌러 선택한 공기 흐름을 설정하면 LED가 켜집니다.



3. 파워 트리거를 누를 필요 없이 계속 작업하십시오.

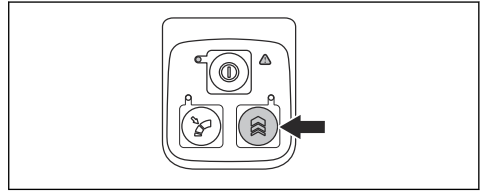


4. 정속 제어 버튼을 다시 눌러 정속 제어 기능을 비활성화합니다.



## 일시적으로 공기 흐름을 높이는 방법

1. 제품을 시동합니다. 참조: *제품 시동 방법 페이지의 23*.
2. 부스트 버튼을 길게 눌러 최대 공기 흐름을 확보하면 LED가 켜집니다. 제품의 부스트 시간은 무제한입니다.



3. 제품을 정상적인 공기 흐름으로 사용하려면 부스트 버튼을 놓습니다.

## 유지 보수

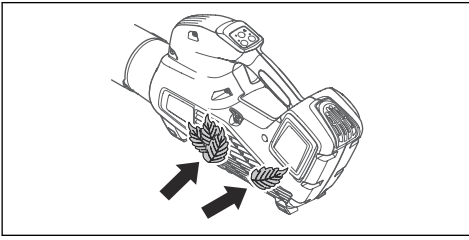
### 지침



**경고:** 유지 보수 작업을 수행하기 전에 '안전' 장을 읽고 이해해야 합니다.

### 공기 흡입구 점검 방법

1. 제품의 모든 측면의 공기 흡입구가 막혀 있지 않은지 확인하십시오.



2. 필요에 따라 제품의 작동을 멈추고 이나 불필요한 물질을 제거하십시오.



**주의:** 차단된 공기 흡입구는 제품의 송풍 용량을 감소시키고 모터의 작업 온도를

를 증가시킵니다. 과열로 인해 모터가 고장 날 수 있습니다.

### 배터리 및 배터리 충전기 검사 방법

1. 배터리에 손상(예: 균열)이 있는지 검사하십시오.
2. 배터리 충전기에 손상(예: 균열)이 있는지 검사하십시오.
3. 배터리 충전기의 연결 코드에 손상이 없고 내부에 균열이 없는지 확인하십시오.

### 제품, 배터리 및 배터리 충전기 청소 방법

1. 사용 후 마른 천으로 제품을 청소합니다.
2. 마른 천으로 배터리 및 배터리 충전기를 청소합니다. 배터리 가이드 트랙을 청결히 관리합니다.
3. 배터리를 배터리 충전기 또는 제품에 넣기 전에 배터리의 단자와 배터리 충전기가 깨끗한지 확인합니다.

### 유지 보수 일정



**경고:** 유지 보수를 하기 전에 배터리를 제거하십시오.

다음은 제품에 반드시 행해야 하는 유지 보수 단계 목록입니다.

유지 보수	매일	매주	매월
장비 외부는 깨끗하고 마른 천으로 닦아 청소합니다. 절대로 물을 사용하지 마십시오.	X		
핸들의 물기를 없애고 오일 및 그리스가 묻어 있지 않도록 깨끗이 유지하십시오.	X		



유지 보수	매일	매주	매월
시동/정지 버튼이 제대로 작동하며 손상되지 않았는지 확인하십시오.	X		
파워 트리거가 안전하고 올바르게 동작하고 있는지 확인하십시오.	X		
너트와 나사가 단단히 조여졌는지 확인하십시오.	X		
배터리가 손상이 없는지 확인하십시오.	X		
배터리가 충전되었는지 확인하십시오.	X		
배터리의 해제 버튼이 제대로 동작하고 배터리가 장비에 고정되어 있는지 확인하십시오.	X		
배터리 충전기가 손상되지 않았는지 또한 올바르게 작동하는지 확인하십시오.	X		
모든 커플링, 연결부 및 케이블이 손상되지 않았는지 또한 오염되지 않았는지 확인하십시오.		X	
배터리와 장비 간 연결부를 확인하고 배터리와 배터리 충전기 간 연결도 확인하십시오.			X

## 고장 수리

### 키패드

LED 디스플레이	발생 가능한 결함	가능한 조치
녹색 활성 LED가 깜박임	배터리 전압이 부족합니다.	배터리를 충전하십시오.
적색 오류 LED가 깜박임	과부하가 걸렸습니다.	절단용 부품이 걸렸습니다. 제품을 비활성화하십시오. 배터리를 분리하십시오. 절단용 부품에서 원치 않은 물질을 청소하십시오.
	주변 온도가 너무 낮거나 높습니다.	제품을 식하십시오.
	파워 트리거와 작동 버튼을 동시에 눌렀습니다.	파워 트리거를 놓으면 제품이 작동합니다.
제품을 시동할 수 없음	배터리 커넥터가 오염되었습니다.	얇은 공기나 부드러운 브러시로 배터리 커넥터를 청소하십시오.
오류 LED가 적색 등으로 켜짐	제품을 수리해야 합니다.	서비스 담당자에게 문의하십시오.

### 배터리

LED 디스플레이	발생 가능한 결함	가능한 조치
녹색 LED가 깜박임.	배터리 전압이 부족합니다.	배터리를 충전하십시오.

LED 디스플레이	발생 가능한 결합	가능한 조치
오류 LED가 깜박입니다.	주변 온도가 너무 낮거나 높습니다.	배터리는 -10°C~40°C(14°F~104°F)의 온도에서 사용하십시오.
	전압이 너무 높습니다.	주전원 전압이 제품의 명판에 기재된 전압과 일치하는지 확인하십시오. 배터리를 배터리 충전기에서 분리합니다.
오류 LED가 켜져 있습니다.	전압 차가 너무 큼니다(1V).	서비스 대리점에 문의하십시오.

## 배터리 충전기

LED 디스플레이	발생 가능한 결합	가능한 조치
오류 LED가 깜박임	주변 온도가 너무 낮거나 높습니다.	배터리 충전기는 5°C~40°C(14°F~104°F)의 온도에서 사용하십시오.
	과전압.	주전원 전압이 제품의 명판에 표시된 전압값과 같은지 확인하십시오. 배터리를 배터리 충전기에서 분리합니다.
오류 LED가 켜짐		서비스 대리점에 문의하십시오.

## 운송, 보관 및 폐기

### 운반 및 보관

- 제공된 리튬 이온 배터리는 위험 물질 규제를 준수합니다.
- 제삼자나 운송 중개인에 의해 이루어지는 상용 운송에 대해서는 포장 및 라벨에 대한 특수 요구사항을 준수하십시오.
- 제품을 보내기 전에 위험한 물건에 대한 특별한 교육을 받은 사람에게 문의하십시오. 모든 해당 국가 규정을 준수하십시오.
- 배터리를 패키지에 넣을 때 개방된 접점에 테이프를 사용하십시오. 배터리가 움직이지 않도록 패키지에 뾰족하게 넣으십시오.
- 보관하거나 운반할 때 항상 배터리를 분리합니다.
- 건조하고 습기 및 서리가 없는 공간에 배터리와 배터리 충전기를 보관하십시오.
- 정전기가 발생할 수 있는 장소에 배터리를 보관하지 마십시오. 배터리를 금속 상자에 보관하지 마십시오.
- 온도가 5°C~25°C(41°F~77°F) 사이이고 햇빛이 비치지 않는 곳에 배터리를 보관하십시오.
- 온도가 5°C~45°C(41°F~113°F) 사이이고 햇빛이 비치지 않는 곳에 배터리 충전기를 보관하십시오.
- 주변 온도가 5°C~40°C(41°F~104°F)일 때만 배터리 충전기를 사용하십시오.
- 장기간 보관하기 전에 배터리를 30%~50% 충전하십시오.

- 배터리 충전기를 폐쇄되고 건조한 공간에 보관하십시오.
- 보관 중에는 배터리를 배터리 충전기에서 멀리 보관하십시오. 어린이 및 기타 인가되지 않은 사람이 장비를 만지지 못하게 하십시오. 잠글 수 있는 공간에 장비를 보관하십시오.
- 제품을 장기간 보관하기 전에 청소하고 전체 서비스를 수행하십시오.
- 운반 및 보관 중에 부상이나 제품의 손상을 방지하려면 제품의 운송용 보호대를 사용하십시오.
- 제품을 안전하게 고정하여 운반하십시오.

### 배터리, 배터리 충전기 및 제품의 폐기

아래의 기호는 제품이 가정용 폐기물이 아님을 의미합니다. 전기 및 전자 장비 재활용 처리장에서 재활용하십시오. 이는 환경 및 사람에 대한 손상을 방지하는 데 도움이 됩니다.

자세한 정보는 지방 당국, 가정용 폐기물 서비스 또는 판매점에 문의하십시오.



**주:** 기호는 제품 또는 제품 패키지에 표시됩니다.

## 기술 정보

### 기술 정보

	<b>HBI260</b>
<b>모터</b>	
모터 유형	BLDC(무브러시) 36V
<b>중량</b>	
배터리를 제외한 중량(kg/lb)	2.5/5.5
<b>소음 수준<sup>4</sup></b>	
EN ISO 11203 및 ISO 22868에 의거하여 측정된 사용자 청각에서의 등가 음압 수준, dB(A):	85
<b>물 보호 수준</b>	
모든 날씨에 사용 가능	있음
IPX4 <sup>5</sup>	있음
<b>진동 수준<sup>6</sup></b>	
ISO 22867에 따라 측정된 핸들에서의 진동 수준, m/s <sup>2</sup>	0.5
<b>팬 성능</b>	
표준 노즐의 공기 흐름, m <sup>3</sup> /min	11.6
블로어 노즐의 최대 공기 유속, m/s(mph)	49/109.7

### 인가된 배터리

<b>배터리</b>	<b>BLi200ZR</b>
유형	리튬이온
배터리 용량(Ah)	5.2
공칭 전압, V	36
중량, kg(lb)	1.3(2.9)

### 인가된 배터리 충전기

<b>배터리 충전기</b>	<b>QC330ZR</b>
입력 전압, V	100-240

<sup>4</sup> 장비의 등가 음압 수준에 대해 보고된 데이터에 따르면 일반적인 통계 분산(표준 편차)은 3dB (A)입니다.

<sup>5</sup> IPX4로 표시된 Zenoah 휴대용 배터리 제품은 제품 승인 수준에 대한 이러한 요구 사항을 충족합니다.

<sup>6</sup> 진동 수준에 대해 보고된 데이터는 일반적인 통계 분산(표준 편차)인 2m/s<sup>2</sup>입니다.

배터리 충전기	QC330ZR
주파수, Hz	50-60
전력, W	330

---

## 액세서리

---

### 인가된 액세서리

인가된 액세서리	유형	문서 번호
노즐	플랫 노즐	590 59 79-01

# 目錄

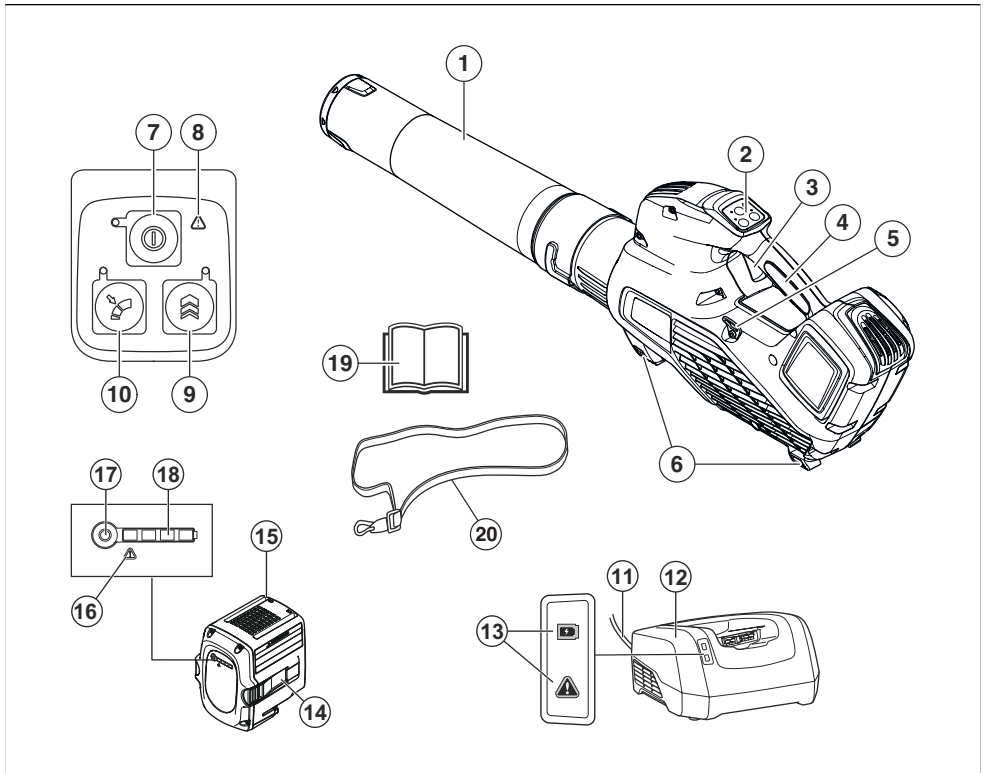
介紹.....	29	故障排除.....	37
安全.....	30	運送、貯放和棄置.....	38
組裝.....	34	技術資料.....	39
操作.....	34	配件.....	40
維護.....	36		

# 介紹

## 預定用途

本產品設計用於吹掃草坪、人行道、柏油路等表面的落葉及其他異物。本產品專為家庭使用而設計。

## 產品概要



- |              |                   |
|--------------|-------------------|
| 1. 吹葉機噴嘴     | 7. 起動/停止按鈕        |
| 2. 鍵板        | 8. 警告指示燈 (錯誤 LED) |
| 3. 電源開關      | 9. 暫時增加氣流, 增壓     |
| 4. 握把        | 10. 定速巡航控制        |
| 5. 用於束帶的支撐孔眼 | 11. 電線            |
| 6. 支撐架       | 12. 電池充電器         |

13. 電源和警告指示燈
14. 電池釋放鈕
15. 電池
16. 警告指示燈 (錯誤 LED)
17. 電池指示燈按鈕
18. 電池狀態
19. 操作手冊
20. 束帶

## 產品上的符號



警告！產品可能有其危險性！使用不慎或不正確，可能對操作人員或他人造成嚴重或致命傷害。請務必閱讀並理解操作手冊的內容。使用機器前請詳閱操作手冊並確保您瞭解指示內容。



若有灰塵方面的風險，請使用防塵面罩



請使用經核准的眼睛和聽力保護裝置。

— — — 直流電。

**IPX4** 防潑濺。

yyyywwxxxx

額定銘牌顯示序號。yyyy 是生產年份，ww 是生產週數，xxxx 是流水號。

## 產品責任限制

如依照產品責任限制法律所規定，在以下情況中，我們對本產品所造成的損害概不負責：

- 產品受到不正確的維修。
- 產品使用非製造商生產或未經製造商核准的零件來維修。
- 產品裝有非製造商生產或未經製造商核准的配件。
- 產品未在經核准的服務中心或由經核准的機關進行維修。

## 安全

### 安全定義

警告、注意與附註用於指出本手冊中特別重要的部分。



**警告：** 如果因未遵守手冊指示，而造成操作人員或旁人有受傷或死亡的風險時，將會出現此警告訊息。



**小心：** 如果因未遵守手冊指示，而造成本產品、其他物品或鄰近區域有損壞的風險時，將會出現此注意訊息。

**附註：** 用於提供在特定情況下所需的更多資訊。

### 一般電動工具安全警告

## 重要安全指示



**警告：** 請閱讀所有安全警告和所有指示。若未遵守警告和指示，可能會導致觸電、火災和/或嚴重傷害。

### 閱讀所有指示

使用機器前請詳閱操作手冊並確保您瞭解指示內容。



**警告：** 為降低觸電風險 - 請勿暴露在雨中 - 存放在室內。

- 請勿在戶外為產品充電。
- 僅使用製造商提供的充電器進行充電。
- 設備即使嚴重損壞亦不可焚燒。
- 禁止當作玩具使用。交由兒童使用或在兒童附近使用時，請務必密切注意。
- 請僅依照本手冊所述方式使用產品。
- 僅限使用製造商建議的附件。
- 如果設備無法正常運作，或曾經掉落、損壞、遺留在戶外或落水，請送回服務中心。
- 手部潮濕時不可掌握充電器，包括充電器插頭和充電器端子。
- 毛髮、寬鬆衣物、手指及身體所有部位不可靠近出風口及活動部件。

- 出風口內部不可放置任何物品。出風口阻塞時不可使用產品；保持不受灰塵、棉絮、毛髮及任何可能減少氣流的異物侵入。
- 梯上清潔作業應格外小心。
- 請勿用於拾取易燃或可燃液體 (例如汽油)，或在可能有這類液體的區域使用本產品。

# 請妥善保存此說明文件

## 開始前檢查

- 檢查工作區域。移除所有鬆動的物體，例如石頭、碎玻璃、釘子、鋼絲、繩子等可能拋出的東西。
- 務必取出電池以防止機器意外起動。在對機器進行任何維護保養之前，務必將電池斷開。
- 在使用機器之前和發生任何撞擊之後，請檢查是否有磨損或損壞的跡象，並在必要時進行修理。
- 僅限使用原廠備用零件。
- 機器操作人員必須確認工作期間 15 公尺的範圍內沒有任何人或動物接近。當多名操作人員在同一區域工作時，應保持至少 15 公尺的安全距離。
- 使用前請對機器進行全面檢查；參閱維護排程。
- 國家或當地法規可能有使用方面的規範。請遵守特定法規。

## 人身安全

- **操作電動工具時應保持警覺，謹慎作業並運用常識。若感到疲倦或受藥物、酒精或醫療治療影響，請勿使用電動工具。**操作電動工具時片刻疏忽，也可能導致嚴重人身傷害。
- 請勿讓旁人靠近。
- 本設備不適合身體、感官或精神能力不足或缺乏經驗和知識的人員 (包括兒童) 使用，除非其監護人從旁監督或指導使用本設備。務必監督並防止兒童將本設備當作玩具使用。
- 絕對不可讓兒童或其他未受機器和/或電池使用訓練的人員使用或維護機器和/或電池。當地法律可能會規範使用者的年齡。
- 與未經授權的人員保持距離。兒童、動物、旁觀者和助手應位於 15 公尺 (50 英尺) 的安全範圍之外。若有人靠近，請立即關閉機器。
- 將設備貯放在可上鎖的空間以避免孩童與未經授權的人員拿取。
- **穿著適當衣物。請勿穿著寬鬆的衣服或穿戴首飾。請讓毛髮、衣服和手套遠離活動部件。**寬鬆的衣服、首飾或長髮可能會卡在活動部件中。
- 如果您覺得疲累、有喝酒，或正在服用可能影響您視力、判斷或協調能力的藥物，絕對不可使用機器。
- 請穿戴個人防護設備。請查看「個人防護設備」標題下的指示。
- 將機器交給他人時，請務必取出電池。
- 請記住，身為操作人員的您有責任防範其他人員或其財物陷入意外或危險之中。

## 電動工具的使用與保養

- 絕對不可使用任何與原廠規格不同的改裝過之機器。切勿在爆炸性或易燃物質附近使用機器。
- 絕對不可使用故障的機器。請執行本手冊中所述的安全檢查、維護及維修指示。部分維護與維修措施必須交由經過訓練的合格專家執行。請查看「維護」標題下的指示。
- 僅限使用原廠備用零件。
- 務必確保通風口保持暢通無異物。
- 起動前，必須先安裝所有蓋子、護板和握把。
- 僅在日光或其他光線充足的條件下使用機器。
- 切勿在起霧、下雨、潮濕或有水的地方、強風、嚴寒、有閃電危險等惡劣氣候下使用機器。極度炎熱的天氣可能會導致機器過熱。
- 如果機器開始異常振動，請關閉機器並取出電池。
- 請用走的，絕不奔跑。

## 一般安全指示



**警告：** 在您使用本產品前，請先閱讀以下警告指示。

- 不正確或不小心使用產品可能會使其成為危險的工具，因而對操作人員或其他人造成嚴重甚至致命的傷害。請務必閱讀並理解本操作手冊的內容。
- 無論如何絕對不可在未經製造商允許下變更產品設計。絕對不可使用任何與原廠規格不同的改裝過之產品，並且務必使用原廠配件。未經授權的改裝和/或配件可能導致嚴重的人身傷害或操作人員或其他人員的死亡。您的保固範圍不包含因使用未經授權的配件或更換零件而造成的損壞，亦不負賠償責任。
- 操作本產品時會產生電磁場。這種電磁場在部分情況下可能干擾主動式或被動式醫療植入器材。為降低重傷或死亡風險，建議裝有醫療植入器材的人員在操作本產品前先洽詢其醫師與醫療植入器材製造商。

## 操作安全指示

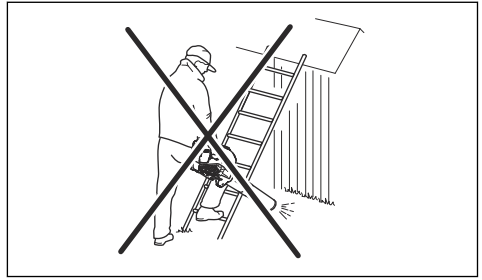


**警告：** 在您使用本產品前，請先閱讀以下警告指示。

- 如果您遇到不確定如何進行的情況，應該諮詢專家。請聯絡您的經銷商或維修廠。避免您認為超出自身能力範圍的所有處理方式。
- 切勿在起霧、下雨、強風或嚴寒等惡劣氣候下使用機器。在惡劣氣候下作業不僅費力，還可能面臨作業表面濕滑之類的危險情況。
- 請勿讓兒童使用或靠近本產品。由於產品易於起動，兒童可能會在未受充分監督的情況下起動產品。這可能表示有發生嚴重人身傷害的風險。當產品未受到密切監督時，請將電池斷開。
- 請確認工作時在 15 公尺 (50 英尺) 的範圍內沒有任何人或動物靠近。當多名操作人員在同一區域工作時，應保持至少 15 公尺的安全距離。否則會有發生嚴重人身傷害的風險。若有人靠近，請立即關閉產品。切

勿在未事先檢查您身後以確保沒有人進入安全範圍內的情況下揮動產品。

- 請確定您可以安全地移動和站立。檢查您周遭區域是否有可能的障礙物(樹根、石頭、樹枝、溝渠等),以免您突然需要移動。在斜坡上作業時請格外小心。
- 隨時保持平衡且雙腳站穩。手臂切勿伸展過遠。
- 佩戴聽力保護裝置時請留意警告訊號或喊叫聲。產品停止運轉後,請務必立即取下聽力保護裝置。
- 請關心體貼周遭的人,避免在不適合的時間(例如深夜或清晨)使用產品。遵守當地法規和條例。
- 使用產品時請盡量降低氣流。通常很少需要用到全氣流,許多工作程序可以用半氣流完成。氣流越低,噪音越小,灰塵也較少,而且也更容易控制收集在一起/搬移的垃圾。
- 請使用耙具或刷子來清除黏在地面上的垃圾。
- 讓吹葉機的出風口儘量靠近地面。
- 請觀察周遭環境。將產品遠離人、動物、遊戲區、車輛等。
- 稍微弄濕塵土飛揚的區域或使用噴霧設備有助於盡可能減少吹掃時間。
- 注意風向。順風而行會讓工作更輕鬆。
- 如果產品開始異常振動,請關閉產品並取出電池。
- 使用吹葉機來移動一大堆樹葉十分費時,而且會產生不必要的噪音。
- 之後必須進行清理。請確定您未將垃圾吹進別人的花園。
- 使用產品時請勿奔跑。
- 強力氣流可使物體以高速度移動,可能使其回彈並造成嚴重眼睛傷害。



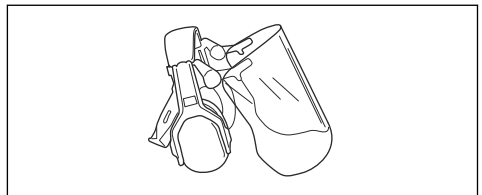
- 除非發生事外時能夠尋求協助,否則請勿使用本產品。
- 注意是否有被拋出的物品。石頭、垃圾等可能會拋進眼睛,導致失明或嚴重傷害。
- 請使用漏電保護器(RCI)以提高安全性。產品安裝了漏電保護器,可在發生電氣故障時保護操作人員。
- 本產品以其低振動負載而聞名。循環受阻的人員遭遇過度振動可能引發循環損傷或神經損傷。如有出現遭遇過度振動的症狀,請聯絡您的醫師。這類症狀包括麻痺、知覺喪失、發麻、刺痛、疼痛、虛弱乏力、膚色或膚況發生變異。這些症狀一般會發生在手指、手部或手腕。
- 僅將產品用於其預定用途。
- 我們無法在此警告您會面臨到的任何可能情況。請隨時提高警覺並運用您的常識判斷。請避免您認為超出自身能力範圍的所有情況。如果您在閱讀這些指示後,仍無法確定操作程序,請在繼續前先諮詢專家。

## 個人防護設備



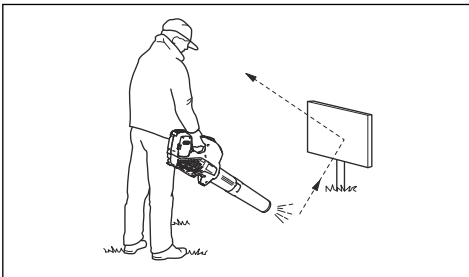
**警告：** 在您使用本產品前,請先閱讀以下警告指示。

- 在操作本產品時,請務必使用經核准的個人防護設備。個人防護設備無法完全避免傷害,但在發生意外時能夠減輕傷害等級。讓您的代理商協助您選擇正確的設備。
- 長時間暴露在噪音下可能導致聽力受損。一般而言,電池供電的產品相對安靜,但可能因為噪音量和長時間使用而導致損壞。建議操作人員在一天中長時間使用產品時佩戴聽力保護裝置。持續固定使用機器者應定期檢查聽力。



**警告：** 聽力保護裝置會限制聽到聲音和警告訊號的能力。

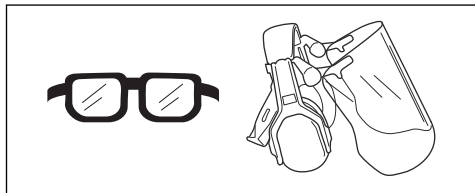
- 使用經核准的護目裝置。面罩必須與經核准的安全護目鏡一併穿戴。在美國,經核准的安全護目鏡必須符



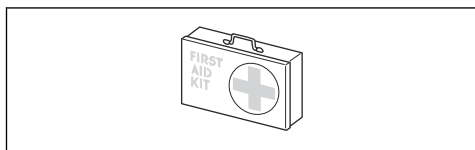
- 請勿將氣流指向人或動物。
- 組裝或拆解配件或其他零件之前,請先停止馬達運轉。
- 身體所有部位應遠離高溫表面。
- 除非您將產品放在清楚視線範圍內,否則切勿在產品啟動時將其放下。
- 不得在梯子或鷹架上使用吹葉機。



合 ANSI Z87.1 標準，在歐盟國家，必須符合 EN 166 標準。



- 使用以強韌布料製成的服飾。請務必使用厚重的長褲和長袖上衣。請勿使用寬鬆的衣服，可能會被樹枝絆到。請勿穿戴首飾、短褲、涼鞋或是赤腳。將頭髮安全束起，勿垂過肩膀。
- 請將急救設備放在隨手可及之處。



- 有灰塵的風險時，應使用呼吸面罩。

## 產品上的安全裝置



**警告：** 在您使用本產品前，請先閱讀以下警告指示。

本節提供本產品的安全功能、其用途，以及如何執行檢查與維護來確保操作正常的相關說明。請參閱 *產品概要*，頁碼 29 標題下的指示，找出這些零件在您產品上的位置。

如未正確執行產品維護，或維護及/或維修作業並非由專業人士執行，可能會縮短機器的使用壽命並提高意外風險。如需進一步的資訊，請洽詢最近的維修經銷商。



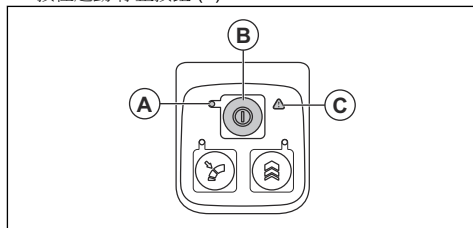
**警告：** 絕對不可使用安全元件有瑕疵的產品。產品的安全設備必須依照本節說明進行檢查和維護。如果您的產品未通過任何一項檢查，請聯絡您的維修代理商進行維修。



**小心：** 機器的所有維護和維修作業都需要經過特別的訓練。這對機器的安全設備尤其重要。如果您的機器未通過下列任何一項檢查，您必須聯絡您的維修代理商。當您購買任何我們的產品時，我們保證提供專業維修和服務。如果販售機器給您的零售商並非維修經銷商，請向對方詢問最近的維修代理商地址。

## 檢查鍵板

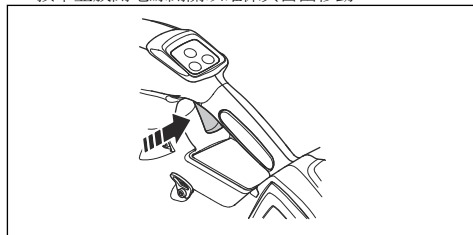
1. 按住起動/停止按鈕 (B)。



- a) LED (A) 亮起時，產品電源開啟。
  - b) LED (A) 熄滅時，產品電源關閉。
2. 請參見 *故障排除*，頁碼 37 如果警告指示燈 (C) 亮起或閃爍。

## 檢查電源開關

1. 按下並放開電源開關以確保其自由移動。



## 電池安全性



**警告：** 在您使用本產品前，請先閱讀以下警告指示。

- 僅使用 BLI200ZR 電池。請參考 *核准的電池*，頁碼 40。電池已經過軟體加密。
- 請僅使用可充電的 BLI200ZR 電池為相關的 Zenoah 產品供電。為防止受傷，請勿使用電池為其他裝置供電。
- 觸電風險。請勿將電池端子連接至鑰匙、硬幣、螺絲或其他金屬。這可能會造成電池短路。
- 請勿使用非充電式電池。
- 請勿將物體放入電池的氣槽中。
- 請讓電池遠離陽光、熱源或明火。電池可能會造成灼傷和/或化學灼傷。
- 電池應避免淋雨及受潮。
- 請將電池遠離微波和高壓。
- 請勿嘗試拆解或損壞電池。
- 如果電池漏液，請勿讓液體接觸您的身體或眼睛。如果您碰到液體，請用大量清水和肥皂清洗該區域，並且就醫尋求協助。如果您的眼睛沾到液體，請勿揉搓，而是用水沖洗至少 15 分鐘，並且就醫尋求協助。
- 請在介於 -10 °C (14 °F) 至 40 °C (114 °F) 的溫度下使用電池。

- 請勿用清水清洗電池或電池充電器。請參考 *清潔產品、電池和電池充電器*，頁碼 37。
- 請勿使用有瑕疵或受損的產品。
- 請將電池貯放在遠離金屬物體（如釘子、螺絲或首飾）的地方。
- 請勿讓兒童接觸電池。

- 請僅在介於 5 °C (41 °F) 至 40 °C (104 °F) 的溫度下使用電池充電器。在通風良好、乾燥且沒有灰塵的環境中使用充電器。
- 請勿將物體放入電池充電器的冷卻槽中。
- 請勿將電池充電器端子連接至金屬物體，因為這可能會造成電池充電器短路。
- 請使用經核准且未損壞的電源插座。確定電池充電器的電線未受損。如果使用延長線，請確定延長線沒有損壞。

## 電池充電器安全性



**警告：** 在您使用本產品前，請先閱讀以下警告指示。

- 若未遵守安全指示，則有觸電或短路的風險。
- 請勿使用非產品隨附的其他電池充電器。為 BLi200ZR 替換電池充電時，請僅使用 QC330ZR 充電器。
- 請勿嘗試拆解電池充電器。
- 請勿使用有瑕疵或受損的電池充電器。
- 請勿使用電源線提起電池充電器。若要将電池充電器從電源插座拔除，請拉出插頭。不要拉扯電源線。
- 請保持所有纜線和延長線遠離水、油和鋒利的邊緣。確定纜線沒有卡在物體之間，例如門、圍籬或類似物品。
- 請勿在易燃物質或可能引起腐蝕的材料附近使用電池充電器。請確定電池充電器通道未遭覆蓋。如果有煙霧或起火，請拔出電池充電器的插頭。
- 僅在室內通風良好且遠離陽光的地方為電池充電。不要在戶外充電。請勿在潮濕的環境下為電池充電。

## 維護安全指示



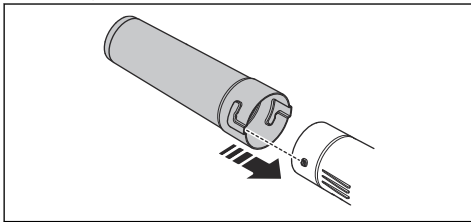
**警告：** 在您維護本產品前，請先閱讀以下警告指示。

- 進行維護、其他檢查或組裝產品前，請先取出電池。
- 操作人員只能執行本操作手冊中所示的維護與維修。如需進行更大範圍的維護與維修，請洽詢您的維修經銷商。
- 請勿用清水清洗電池或電池充電器。強力清潔劑可能會對塑膠造成損壞。
- 如果不進行維護，則會縮短產品的壽命週期並增加發生意外的風險。
- 所有維修和修理工作都需要特別的訓練，尤其是產品上的安全裝置。維護作業完成後，若本操作手冊所列檢查項目未全數通過核准，請洽詢維修經銷商。我們保證為您的產品提供專業修理與維修服務。
- 僅限使用原廠備用零件。

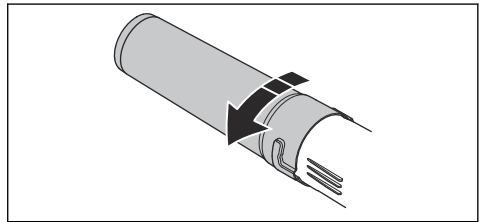
## 組裝

### 將風管組裝到產品上

1. 把吹葉機噴嘴放在產品的管狀端上方。



2. 將吹葉機噴嘴完全推入並轉動吹葉機噴嘴以鎖定在產品上。



## 操作

### 使用產品前先進行功能檢查

1. 檢查進氣口是否有髒污或裂痕。使用刷子清除產品上的草和葉子。
2. 確定產品運作正常。
3. 檢查所有螺帽和螺絲，並確定都已鎖緊。

2. 將插頭插入接地的插座。電池充電器上的 LED 會閃爍綠燈一次。

**附註：** 如果電池溫度超過 50 °C/122 °F，電池則不會充電。如果溫度超過 50 °C/122 °F，電池充電器會在電池充電前讓電池冷卻。

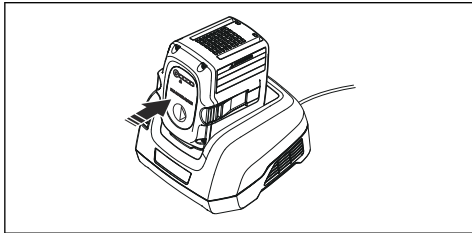
### 連接電池充電器

1. 將電池充電器連接至額定銘牌上指定的電壓和頻率。

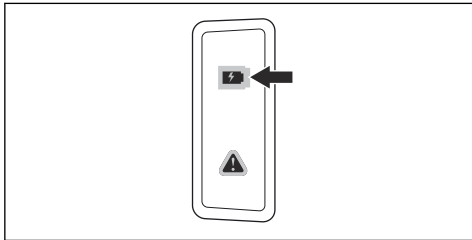
## 為電池充電

**附註：** 如果是第一次使用電池，請為電池充電。新電池只有 30% 的電量。

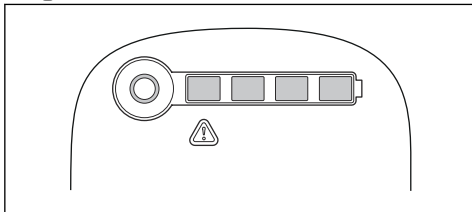
1. 確定電池是乾燥狀態。
2. 將電池放入電池充電器。



3. 確定電池充電器上的綠色充電指示燈亮起。這表示電池已正確連接至電池充電器。



4. 當電池上的所有 LED 都亮起時，表示電池已充飽電。



5. 若要將電池充電器從電源插座拔除，請拔下插頭。不要拉扯電線。
6. 從電池充電器取出電池。

**附註：** 如需更多資訊，請參閱電池和電池充電器手冊。

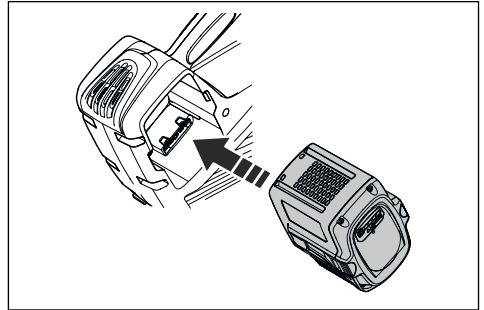
## 將電池連接至產品



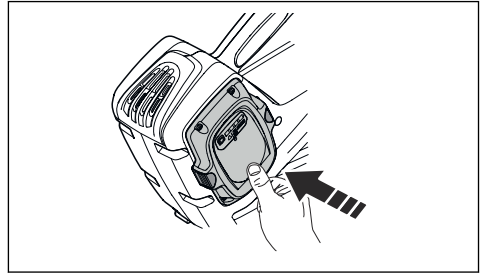
**警告：** 本產品僅限使用 Zenoah 原廠電池。

1. 確定電池已充飽電。

2. 將電池滑入產品的電池座。電池必須能輕易滑動，否則表示安裝不正確。

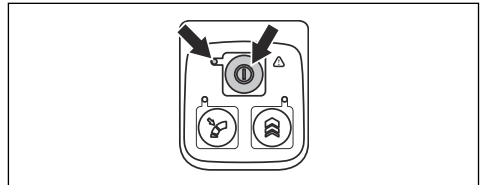


3. 按下電池的下半部，並將其推入電池槽到底。聽到喀噠一聲，代表電池鎖定到位。
4. 確定卡榫正確卡入到位。



## 起動產品

1. 按住起動按鈕，直到綠色 LED 燈亮起。

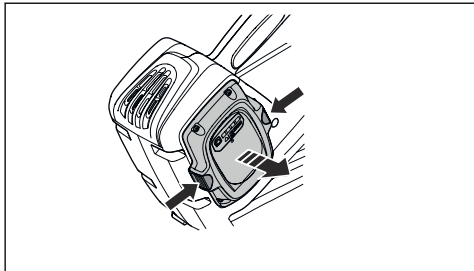


2. 使用電源開關來控制速度。

## 關閉產品

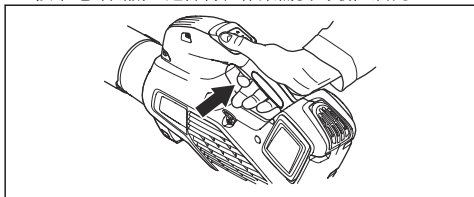
1. 放開電源開關。
2. 按住停止按鈕，直到綠色 LED 燈熄滅。

3. 從產品中取出電池。按下兩個釋放鈕並拉出電池。

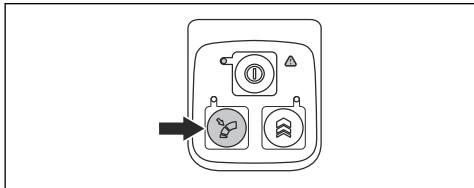


### 設定符合作業需要的最佳氣流

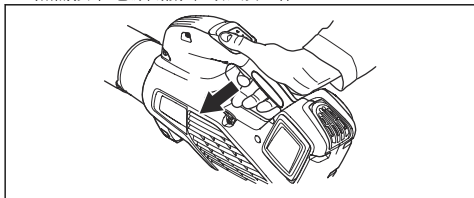
1. 按下電源開關，選擇符合作業需要的最佳氣流。



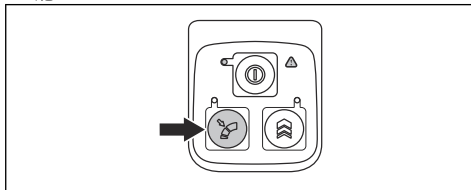
2. 按下定速巡航控制鈕以設定所選氣流，LED 會亮起。



3. 無需按下電源開關即可繼續工作。

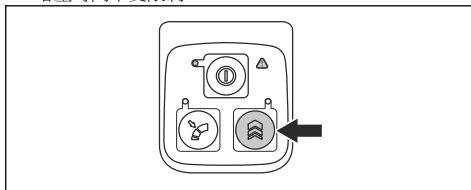


4. 再次按下定速巡航控制鈕，即可停用定速巡航控制功能。



### 暫時增加氣流

1. 起動產品。請參見 *起動產品*，頁碼 35。  
2. 按住增壓按鈕以獲得最大氣流，LED 會亮起。產品的增壓時間不受限制。



3. 放開增壓按鈕，以正常氣流使用本產品。

## 維護

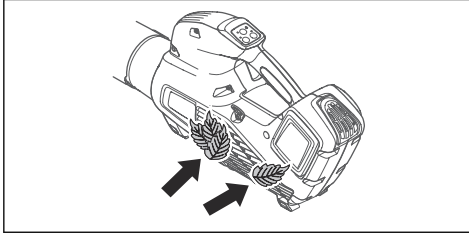
### 介紹



**警告：** 在進行任何維護工作之前，您必須閱讀並理解安全章節內容。

## 檢查進氣口

1. 確定產品任一側的進氣口都沒有阻塞。



2. 如有必要，請關閉產品並去除樹葉或不需要的物質。



**小心：** 進氣口阻塞會降低產品的吹掃能力，並提高馬達的工作溫度。這可能會導致馬達因為過熱而故障。

## 檢查電池和電池充電器

1. 檢查電池是否受損，例如有裂痕。

2. 檢查電池充電器是否受損，例如有裂痕。
3. 確定電池充電器的連接線沒有損壞，而且沒有裂痕。

## 清潔產品、電池和電池充電器

1. 使用後請用乾布清潔產品。
2. 使用乾布清潔電池和電池充電器。讓電池導軌保持乾淨。
3. 將電池放入電池充電器或產品之前，請確保電池和電池充電器上的端子乾淨。

## 維護排程



**警告：** 進行維護之前請先取出電池。

以下是您必須對產品進行之維護步驟的清單。

## 檢查電池和電池充電器

1. 檢查電池是否受損，例如有裂痕。

維護	每天	每週	每月
使用乾淨的乾布清潔機器外部。切勿用水。	X		
保持握把乾燥、乾淨且無油脂沾染。	X		
確定起動/停止按鈕運作正常且未受損。	X		
確定電源開關在安全方面正常運作。	X		
確認螺帽與螺絲已鎖緊。	X		
檢查電池是否完好無損。	X		
檢查電池的電量。	X		
檢查電池上的釋放鈕是否正常運作且電池鎖定在機器中。	X		
檢查電池充電器是否完好無損且運作正常。	X		
檢查所有聯軸器、連接件和纜線是否完好無損且沒有污垢。		X	
檢查電池和機器之間的連接，並檢查電池和電池充電器之間的連接。			X

## 故障排除

### 鍵板

LED 顯示器	可能的故障	可採取的措施
綠色啟動 LED 閃爍	電池電壓過低。	為電池充電。

LED 顯示器	可能的故障	可採取的措施
紅色錯誤 LED 閃爍	過載。	切割附件卡住。停用產品。取出電池。清潔切割附件上不需要的物質。
	溫度偏差。	待產品降溫。
	同時按下電源開關和啟動按鈕。	放開電源開關，產品處於啟動狀態。
引擎無法起動	電池接頭有髒污。	用壓縮空氣或軟刷清潔電池接頭。
錯誤 LED 亮紅燈	產品需要維修。	聯絡您的維修經銷商。

## 電池

LED 顯示器	可能的故障	可採取的措施
綠色 LED 燈閃爍。	電池電壓過低。	為電池充電。
錯誤 LED 閃爍。	溫度偏差。	在介於 -10°C (14°F) 至 40°C (104°F) 的溫度下使用電池。
	電壓太高。	確定電源電壓與產品銘牌上註明的電壓一致。 從電池充電器取出電池。
錯誤 LED 亮起。	電池單元差異過大 (1V)。	請洽詢您的維修經銷商。

## 電池充電器

LED 顯示器	可能的故障	可採取的措施
錯誤 LED 閃爍	溫度偏差。	在介於 5°C (41°F) 至 40°C (104°F) 的溫度下使用電池充電器。
	過電壓。	確定電源電壓與產品銘牌上顯示的電壓值相同。
		從電池充電器取出電池。
錯誤 LED 亮起		洽詢您的維修代理商。

## 運送、貯放和棄置

### 運送與貯放

- 隨附的鋰離子電池符合危險物品法規要求。
- 遵守商業運輸對包裝和標籤的特殊要求，包括第三方和貨運承攬商。
- 寄送產品前，請洽詢接受過危險材料特殊訓練的人員。遵守所有適用的國家法規。
- 將電池放入包裝時，請在開接點處使用膠帶。將電池緊密放入包裝中以防止移動。
- 若要貯放或運送，請取出電池。
- 將電池和電池充電器放在乾燥且沒有水氣和霜凍的空間。
- 請勿將電池放在可能產生靜電的區域。請勿將電池放在金屬盒中。
- 將電池貯放在介於 5°C/41°F 至 25°C/77°F 的溫度下，並且避免陽光直射的地方。
- 將電池充電器貯放在介於 5°C/41°F 至 45°C/113°F 的溫度下，並且避免陽光直射的地方。
- 僅在溫度介於 5°C/41°F 至 40°C/104°F 的環境下使用電池充電器。

- 先將電池充電到 30% 至 50%，然後再長時間貯放。
- 將電池充電器貯放在封閉乾燥的空間。
- 貯放期間，請將電池遠離電池充電器。請勿讓兒童或其他未經核准的人員觸碰設備。將設備放在可以鎖上的空間。
- 請先清潔產品並進行完整維修，再將產品長時間貯放。
- 請使用產品上的運輸護板，防止產品在運送和貯放過程中受傷或損壞。
- 在運送時請安全地固定產品。

如需更多資訊，請洽詢當地主管機關、國內廢棄物服務單位或您的經銷商。



**附註：** 該符號顯示在產品或產品包裝上。

## 電池、電池充電器和產品的棄置

下方符號表示產品並非家用廢棄物。請在電氣和電子設備的回收站進行回收。這有助於防止對環境和人員造成傷害。

## 技術資料

### 技術資料

<b>HBI260</b>	
<b>馬達</b>	
馬達類型	BLDC (無刷) 36V
<b>重量</b>	
不含電池時的重量，公斤/磅	2.5/5.5
<b>噪音等級<sup>7</sup></b>	
在操作人員耳朵位置的均能聲壓位準，根據 EN ISO 11203 和 ISO 22868 測量而得，dB (A)：	85
<b>防水等級</b>	
全天候使用	是
IPX4 <sup>8</sup>	是
<b>振動等級<sup>9</sup></b>	
握把處的振動位準，根據 ISO 22867 測量而得，m/s <sup>2</sup>	0.5
<b>風扇效能</b>	
使用標準噴嘴時的氣流，m <sup>3</sup> /min	11.6
使用吹葉機噴嘴時的最大風速，m/s / mph	49/109.7

<sup>7</sup> 針對機器回報的均能聲壓位準資料會有 3 dB (A) 的一般統計分散值 (標準差)。

<sup>8</sup> 標有 IPX4 的 Zenoah 手持式電池產品符合產品核准等級的這些要求

<sup>9</sup> 回報的振動位準會有 2 m/s<sup>2</sup> 的一般統計分散值 (標準差)。

## 核准的電池

電池	BLi200ZR
類型	鋰離子
電池容量，Ah	5.2
標稱電壓，V	36
重量，公斤 (磅)	1.3 (2.9)

## 核准的電池充電器

電池充電器	QC330ZR
輸入電壓，V	100-240
頻率，Hz	50-60
功率，W	330

---

## 配件

---

## 核准的配件

核准的配件	類型	料號
噴嘴	扁平噴嘴	590 59 79-01











[www.zenoah.com](http://www.zenoah.com)

取扱説明書原本  
원본 설명서  
原始說明  
1143384-38



2023-02-22